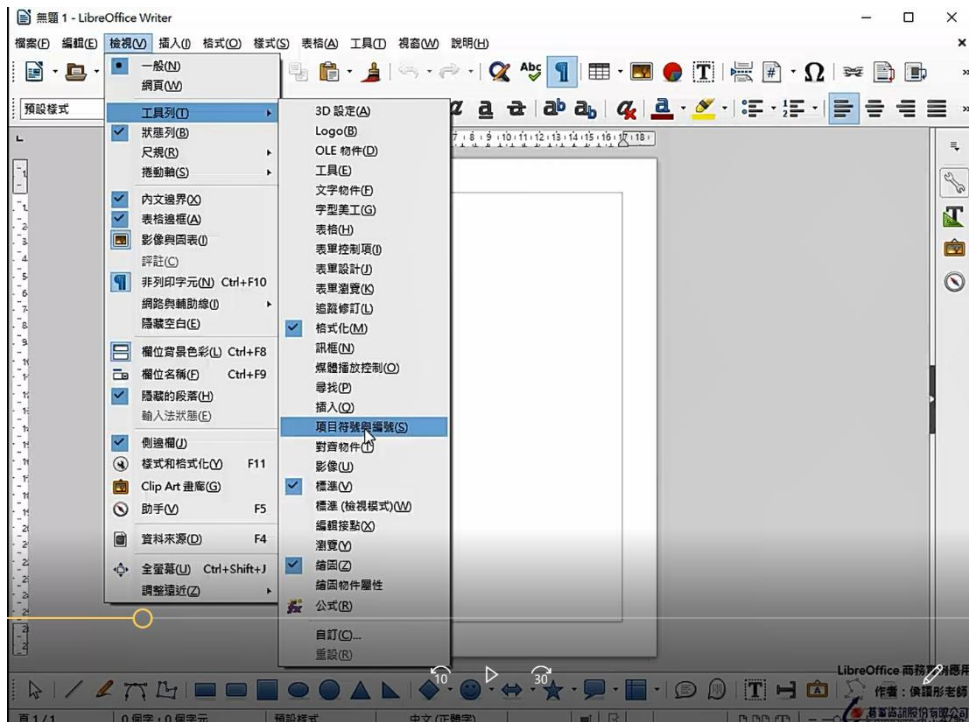


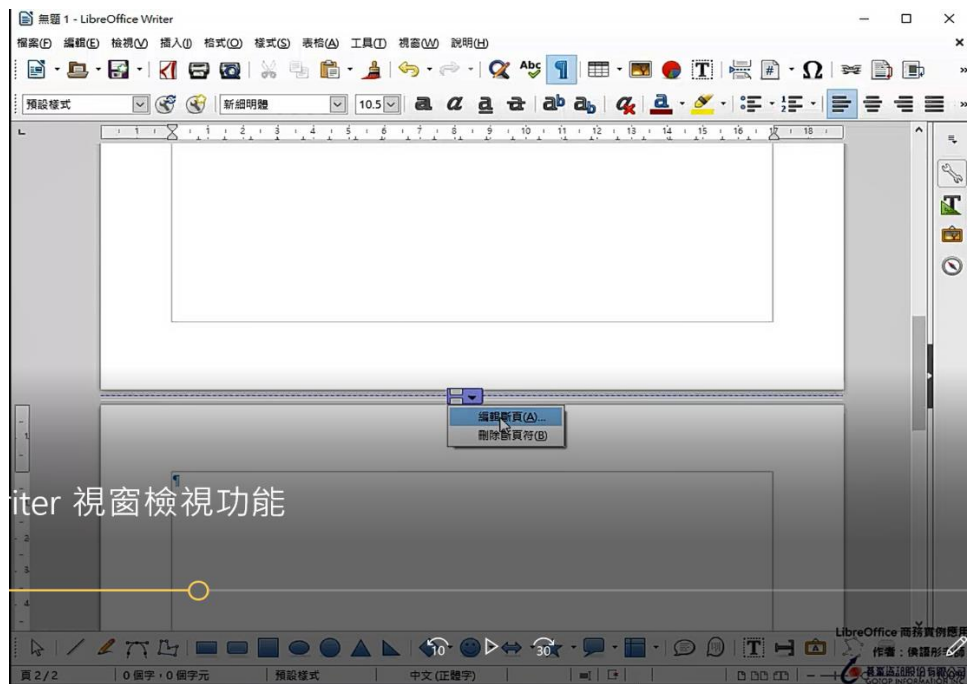
LibreOffice Writer

Writer 工作環境簡介



<https://ppt.cc/fmqELx>

熟悉 Writer 視窗檢視功能



<https://ppt.cc/fGQB5x>

一. 文件段落編輯

這個單元中，要介紹段落的各式設定，定位鍵與項目符號及編號的運用。

載點：<https://ppt.cc/fQMnWx>

二. 版面配置與目錄

這個單元中，要介紹頁面、欄及區段的排版，頁首頁尾及目錄的製作。

載點：<https://ppt.cc/fvFw2x>

三. 圖文整合

這個單元中，要介紹圖像的編輯與排版。

載點：<https://ppt.cc/fhC7ux>

四. 表格資料彙整

這個單元中，要介紹表格的編輯與相關應用。

載點：<https://ppt.cc/f7J22x>

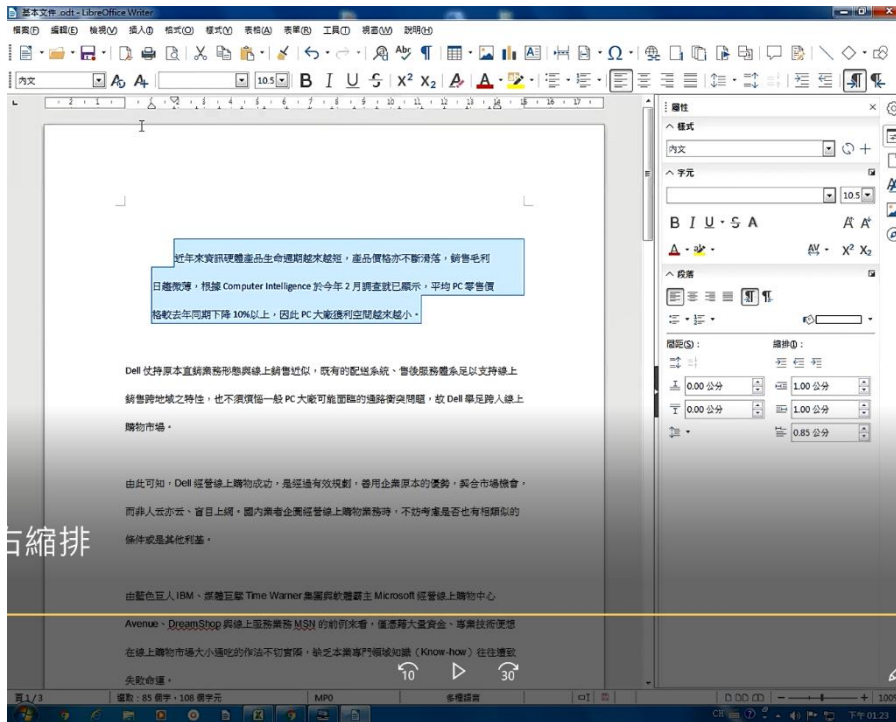
五. 文件與資料庫整合運用

這個單元中，要介紹文件與資料庫的整合。

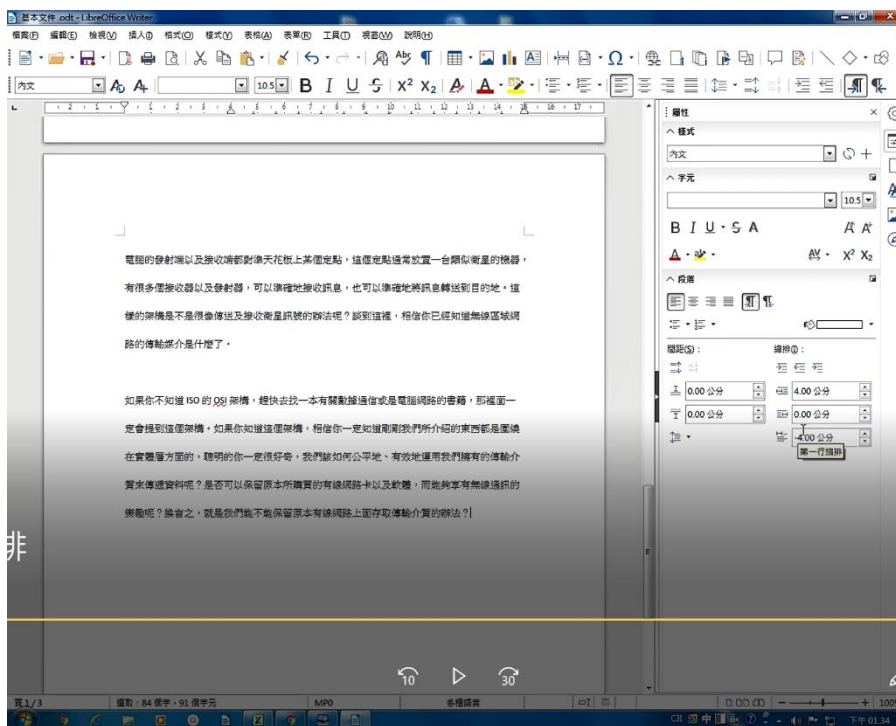
載點：<https://ppt.cc/fqPRGx>

一、文件段落編輯

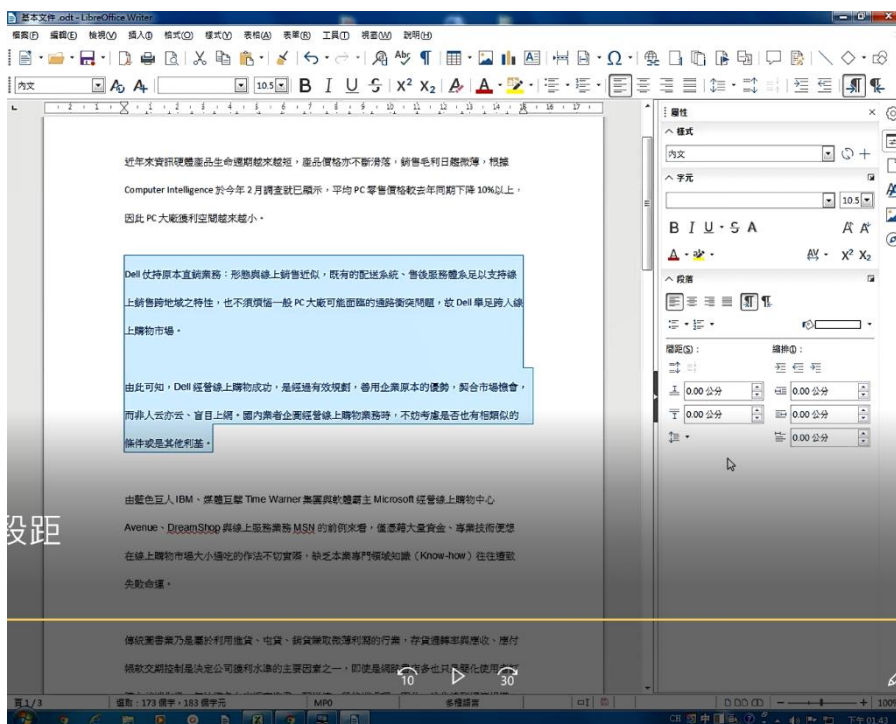
段落左右縮排



首行凸排

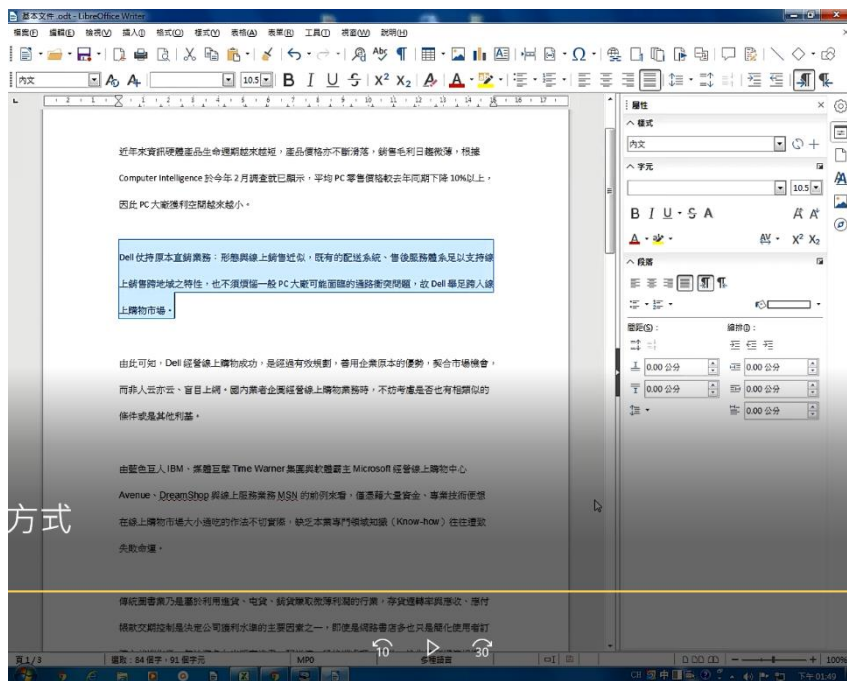


行距與段距



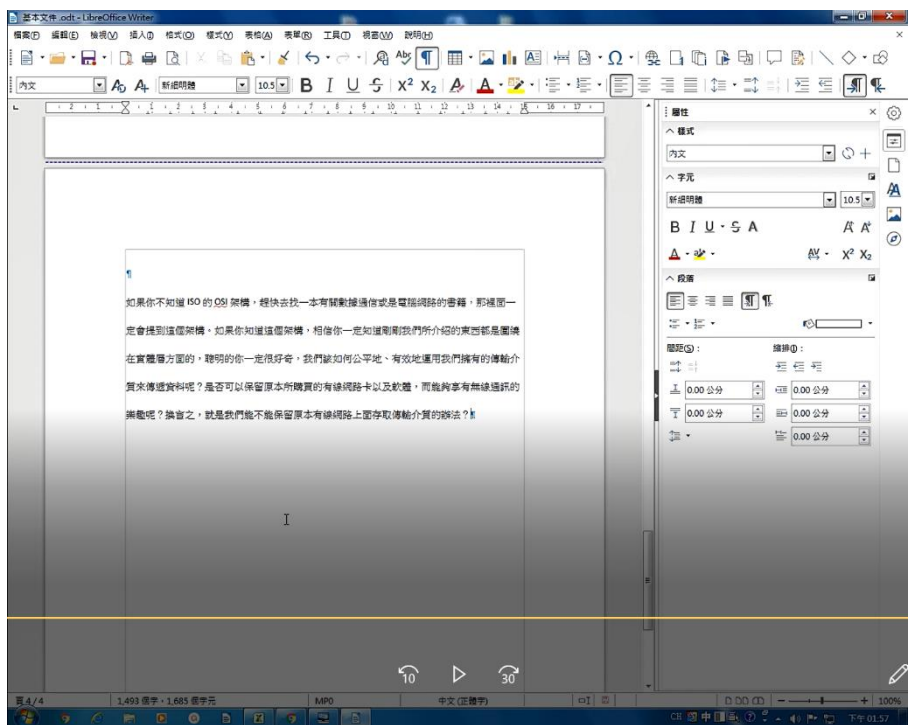
段距

文字對齊方式

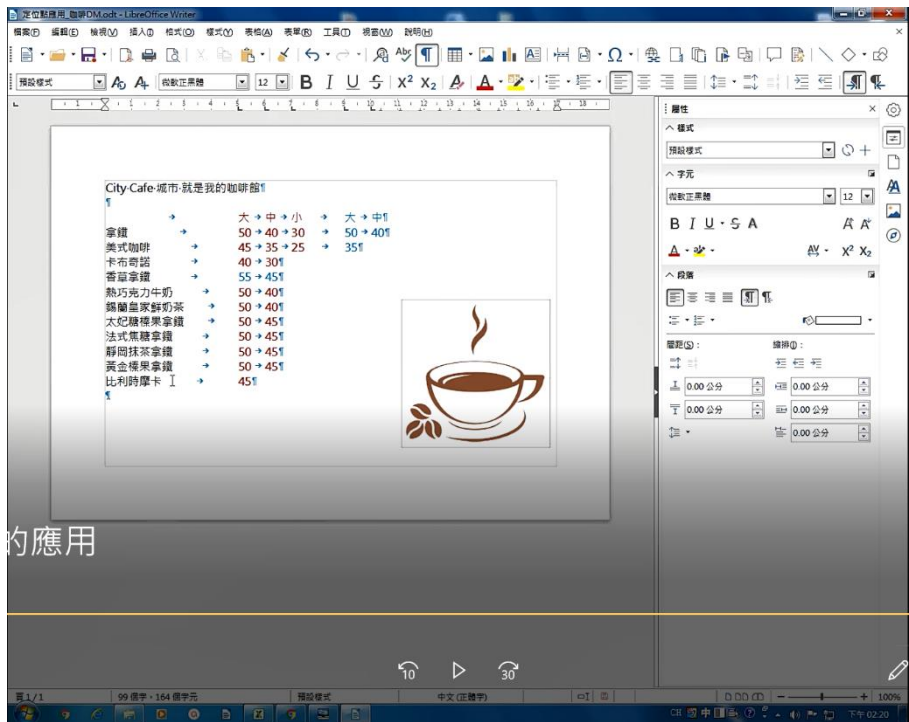


方式

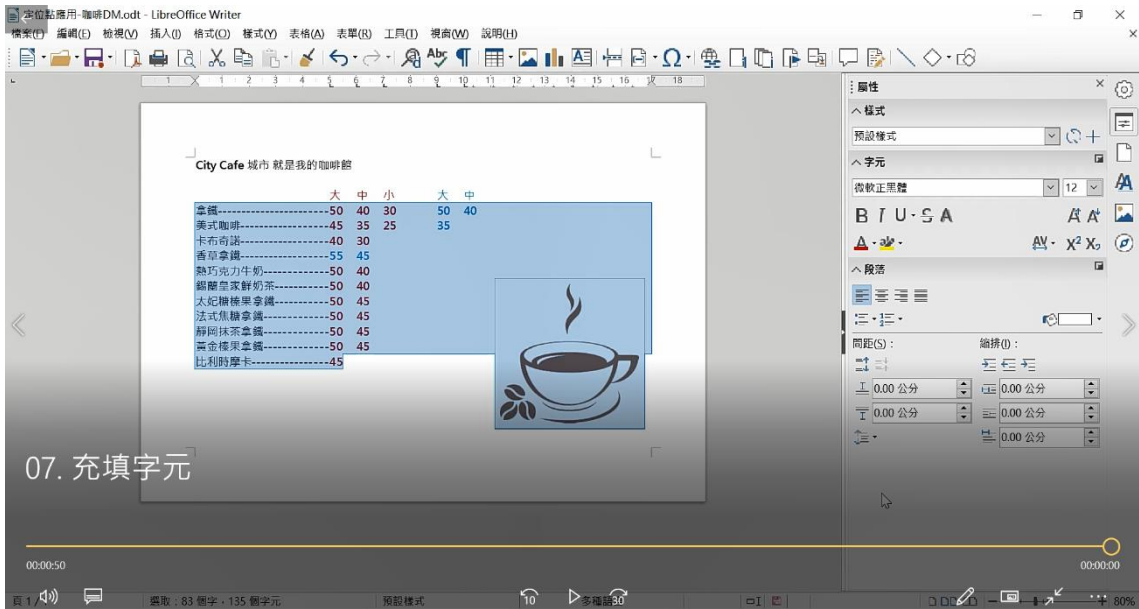
分頁



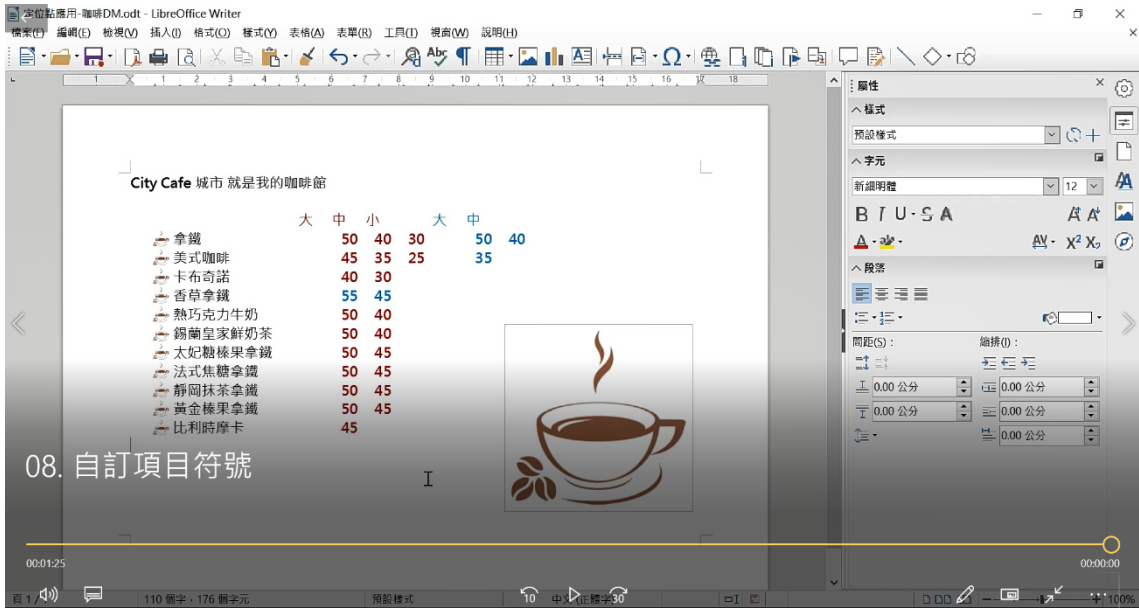
定位點的應用



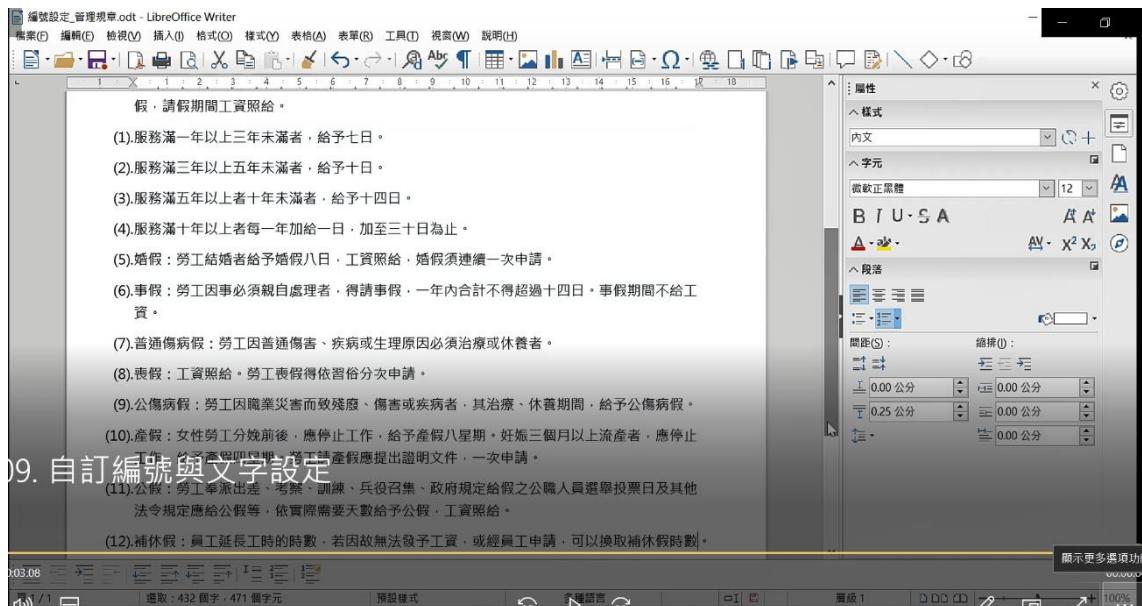
充填字元



自訂項目符號

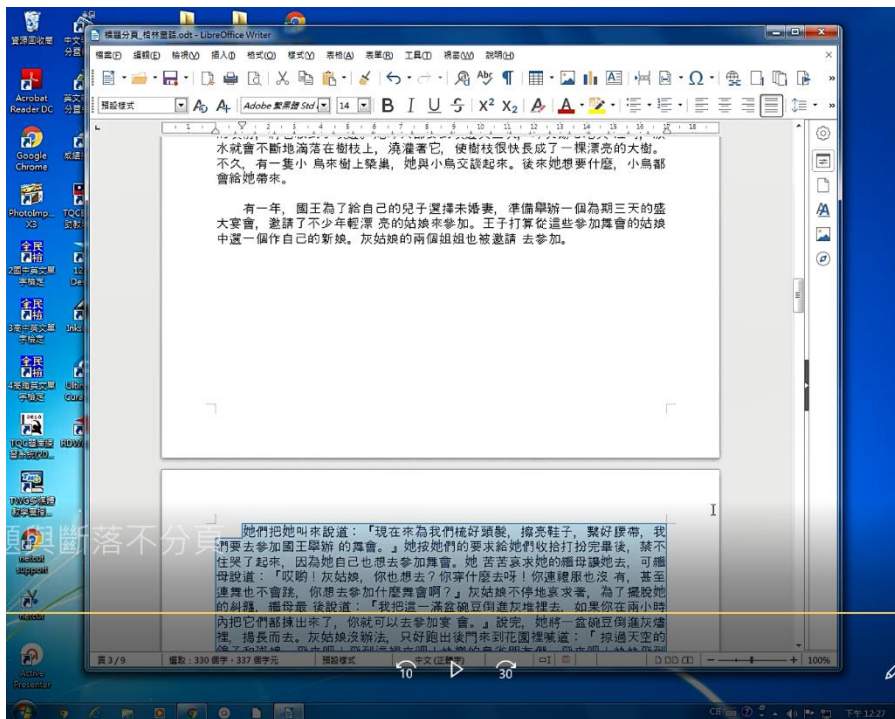


自訂編號與文字設定

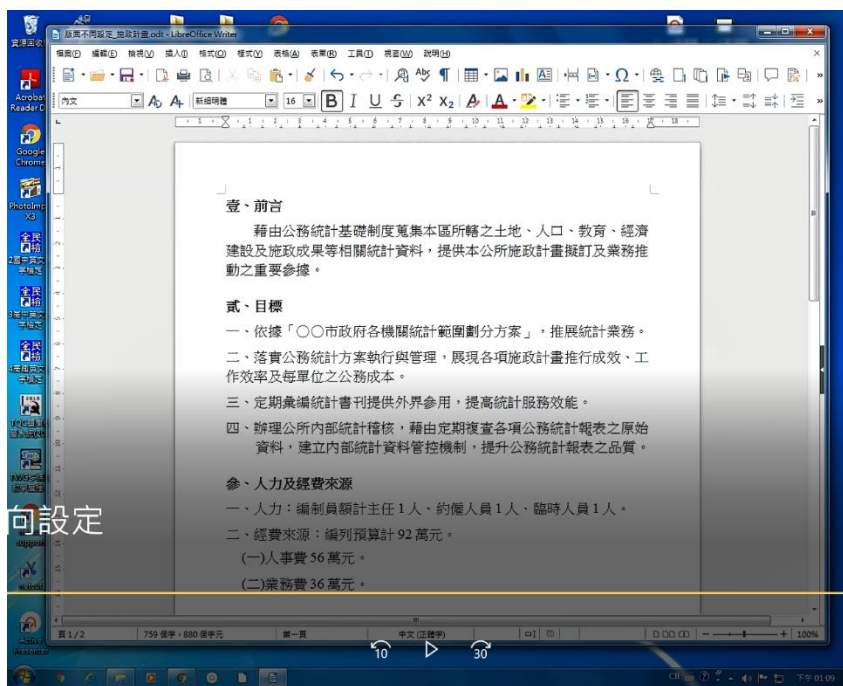


二、版面配置與目錄

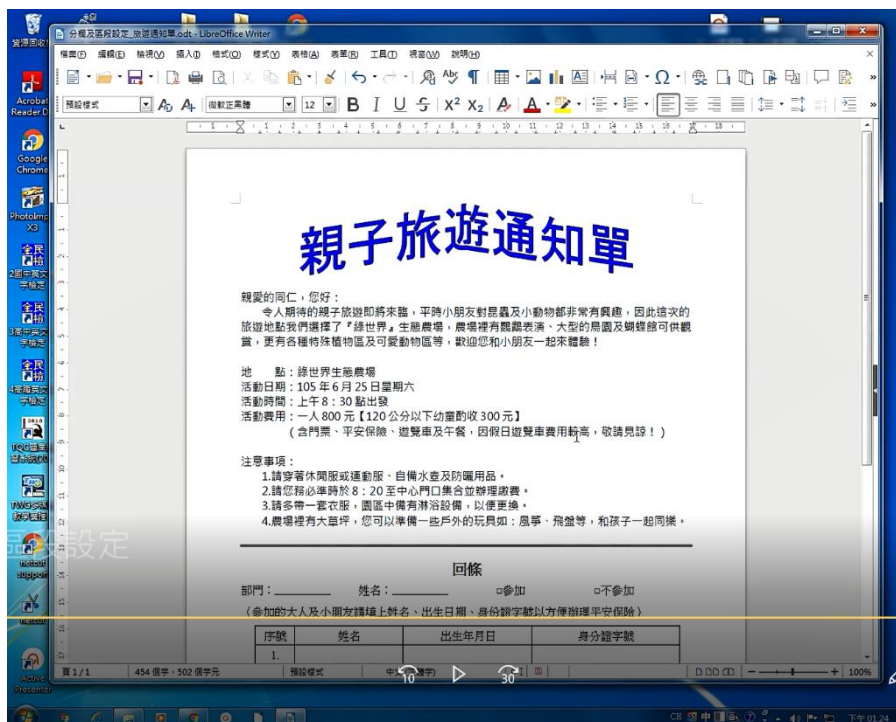
分頁標題與斷落不分頁



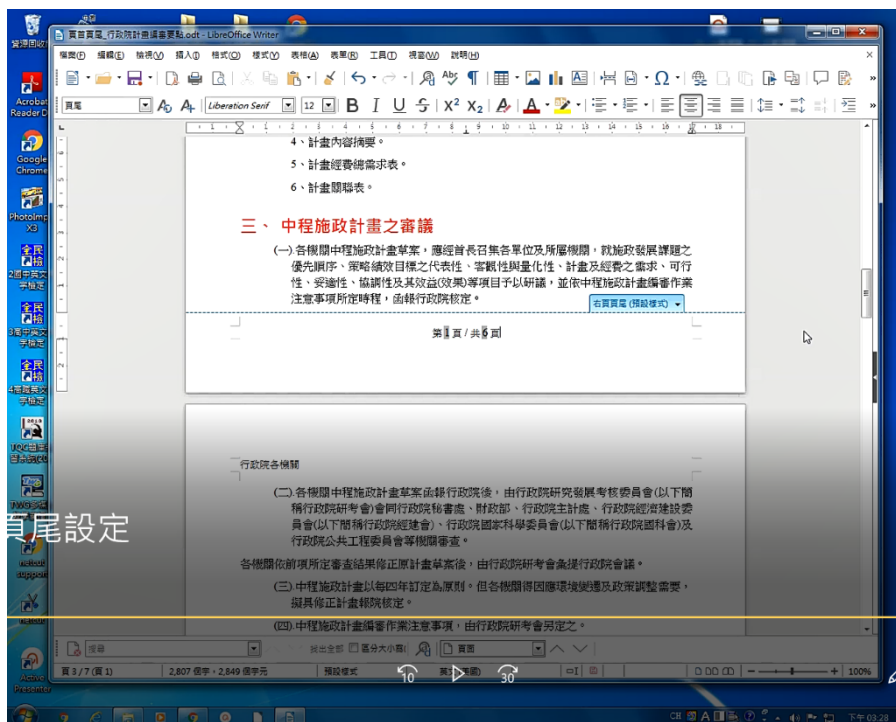
頁面橫直向設定



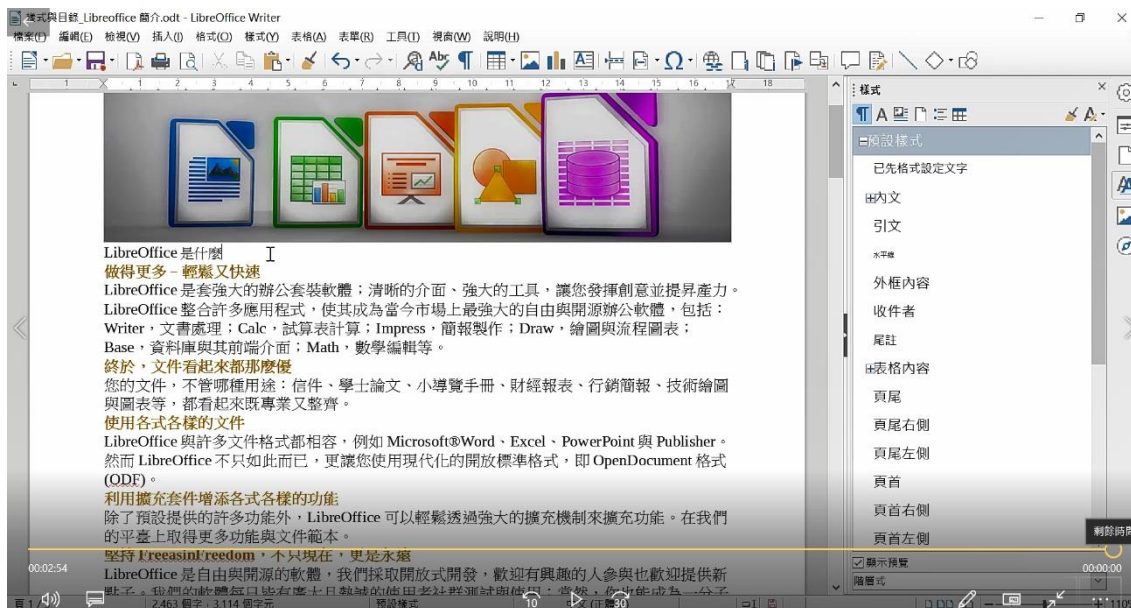
分欄與區段設定



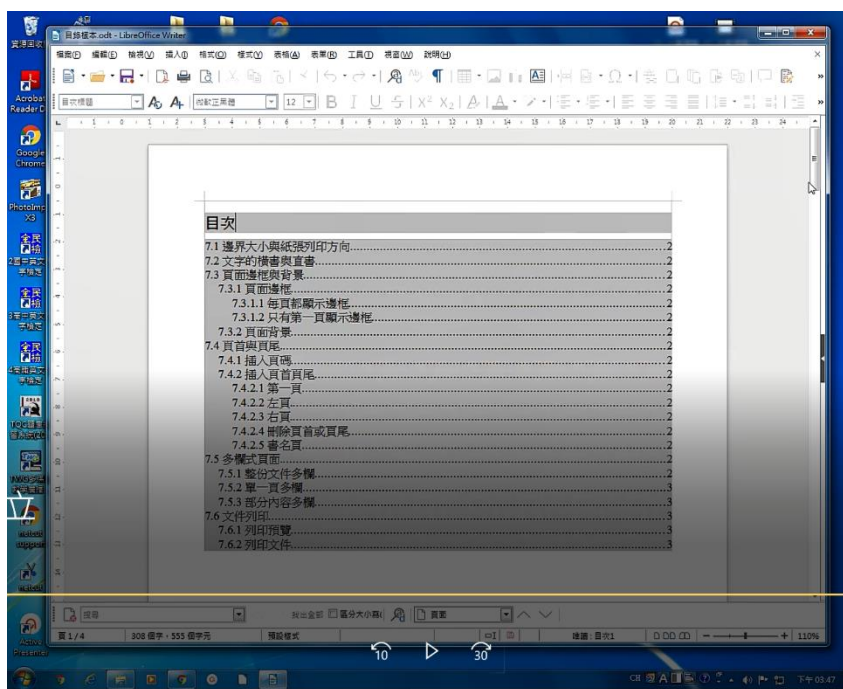
頁首與頁尾設定



樣式設定與套用

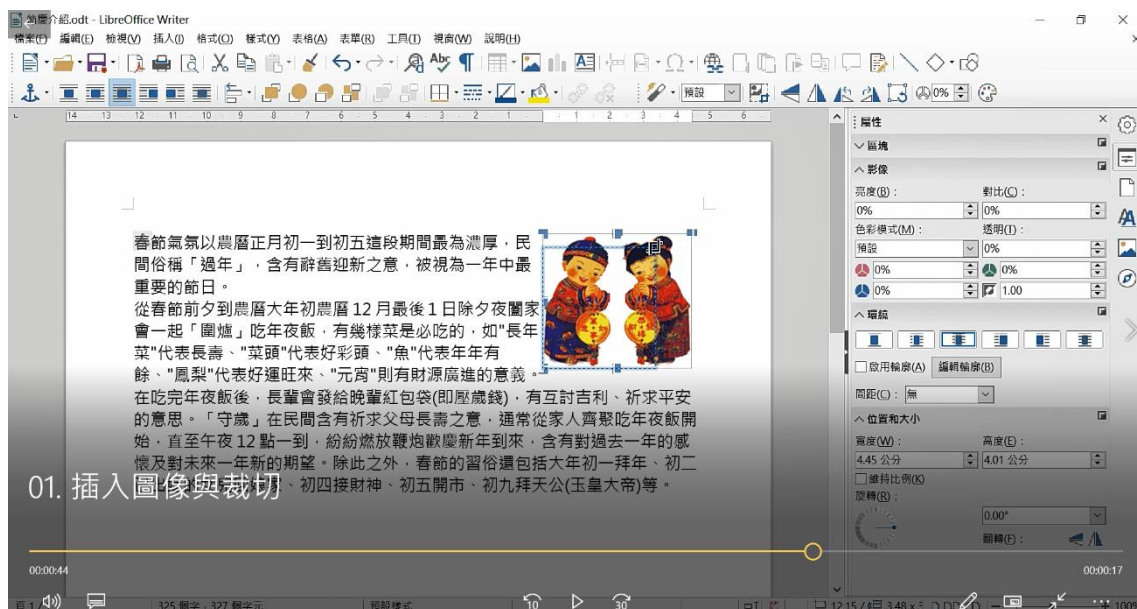


目錄的建立

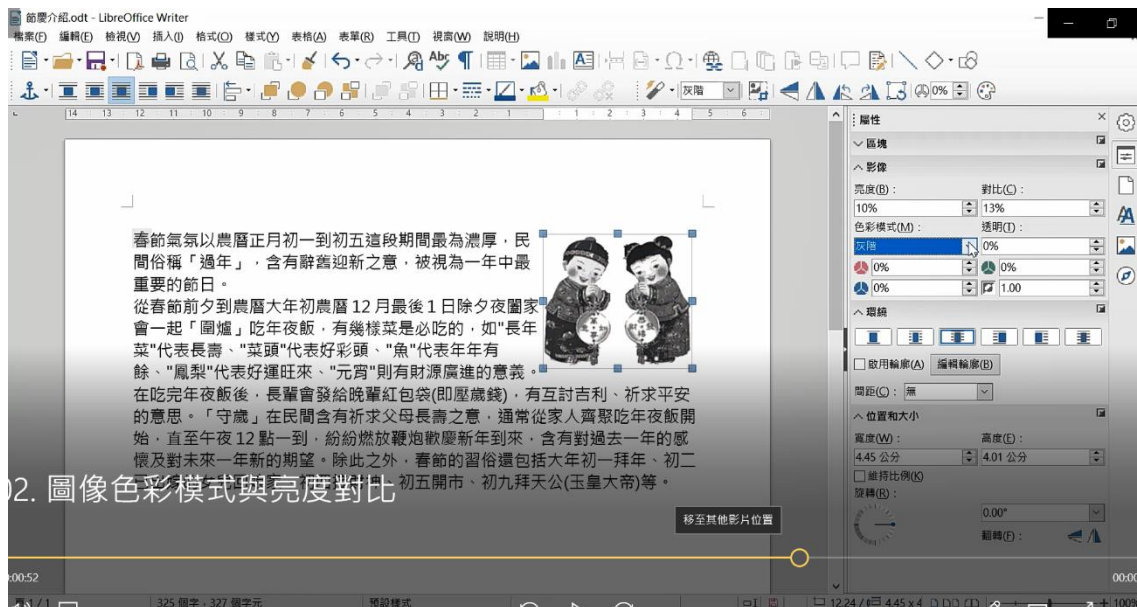


三、圖文整合

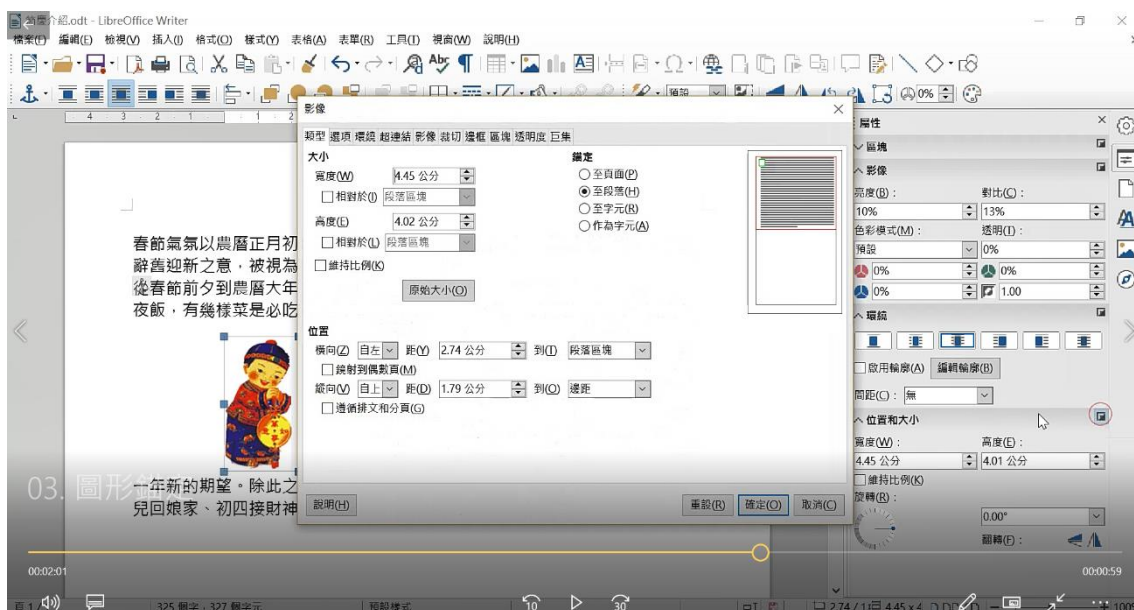
插入圖像與裁切



圖像色彩模式與亮度對比



圖形錨定



圖形或繪圖物件固定標記的方法：

至頁面上：

圖形與頁面邊距保持固定的位置。

當您加入或删除文字或其他圖形時，並不會移動圖形位置，當圖形不需要在視覺上與一個特定部分的文字保持相關時，這個方法是很有用的，當建立佈局非常密集的時事通訊或其他文件時，或在頁頭放置標誌的信箋時，這是經常使用的。

至段落上：

圖形與段落相關，而且與段落一起移動，圖形也許被放置在邊距或其他位置，在段落旁放置圖示做為替代的表格，這個方法是不錯的。

至字元上：

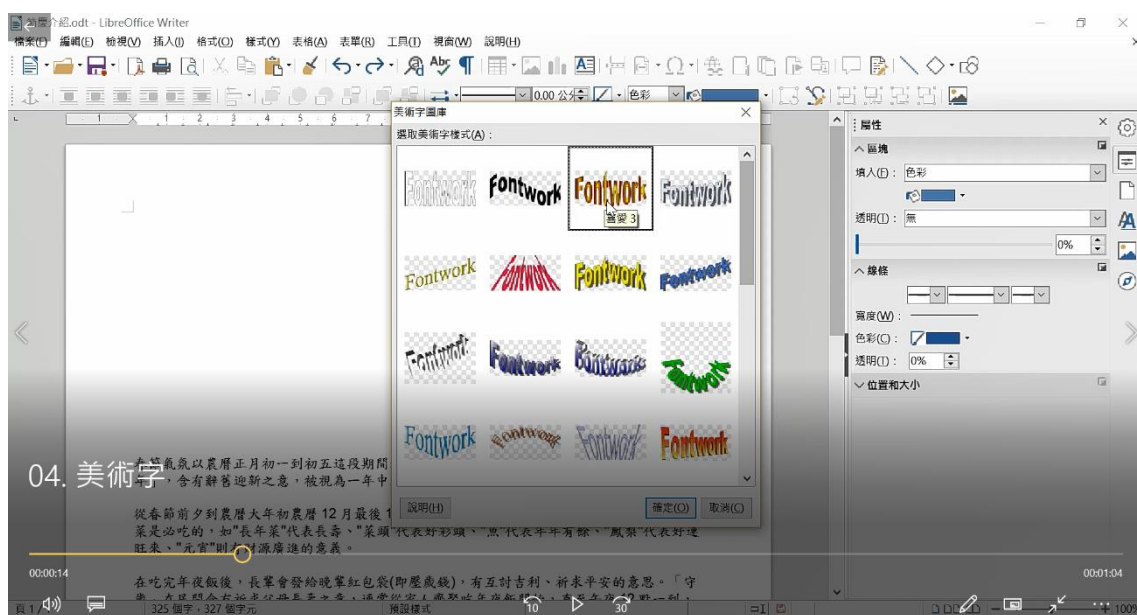
圖形與字元相關，但不在文字之中。圖形與段落一起移動，也允許被放置於邊距界或其他位置，這個方法與固定標記在段落上很類似，但繪圖物件不能被使用當作字元：圖形被放置於文件上，就像任何其他文字一般，因此會影響文字列的高度和斷行。當您在段落前加入或删除文字時圖形是與段落一起移動。在保持畫面順序程序或插入小圖示至句子中時，這個方法很常被使用。

作為字元：

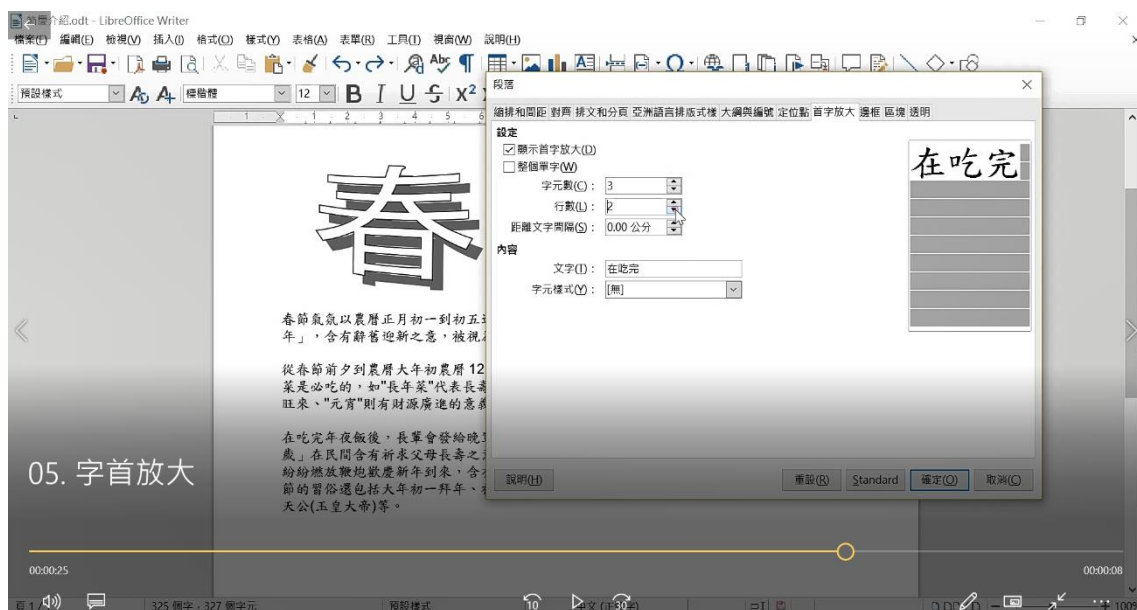
LibreOffice Writer

如果圖形被放置於框架中，您就可以將圖形固定標記於訊框中的一個固定位置，然後訊框固定標記在頁面上、在段落上、在字元上，一般較常使用在繪圖物件上。

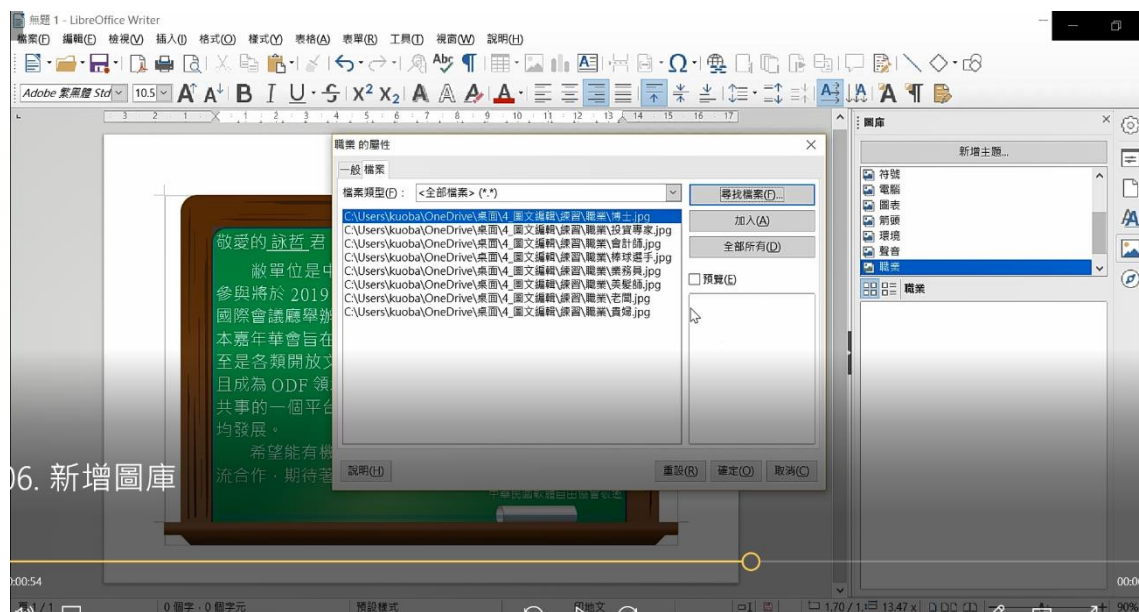
美術字



字首放大

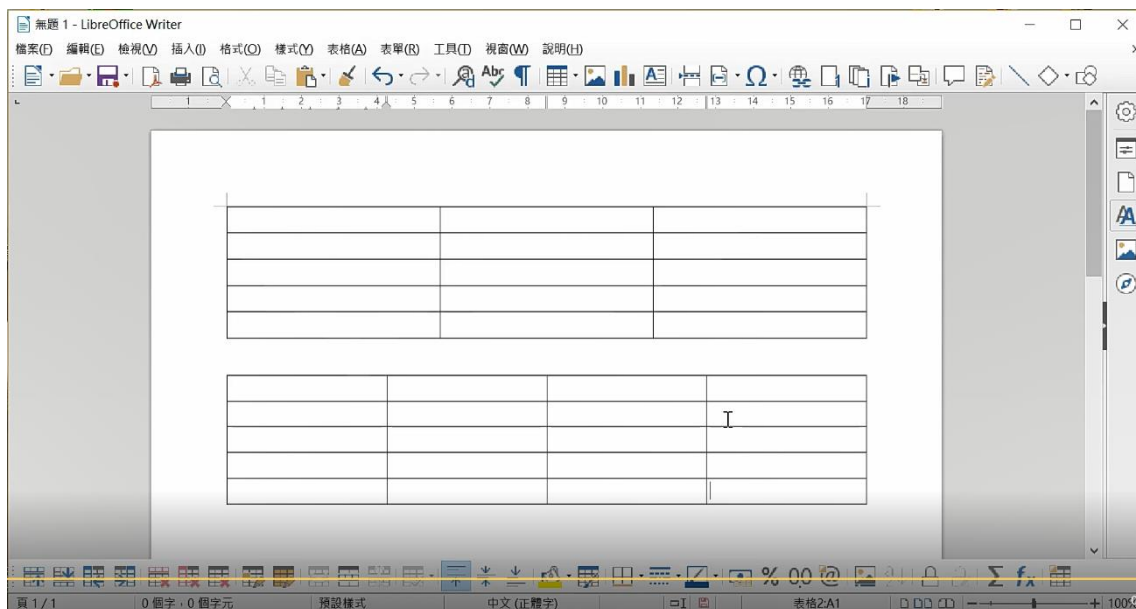


新增圖庫

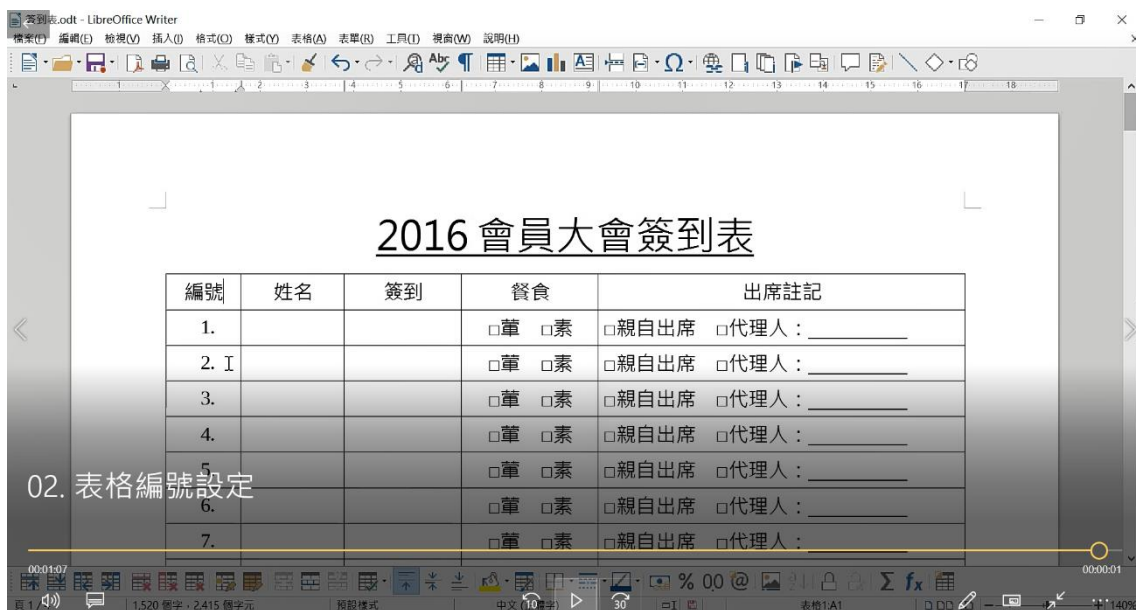


四、表格資料彙整

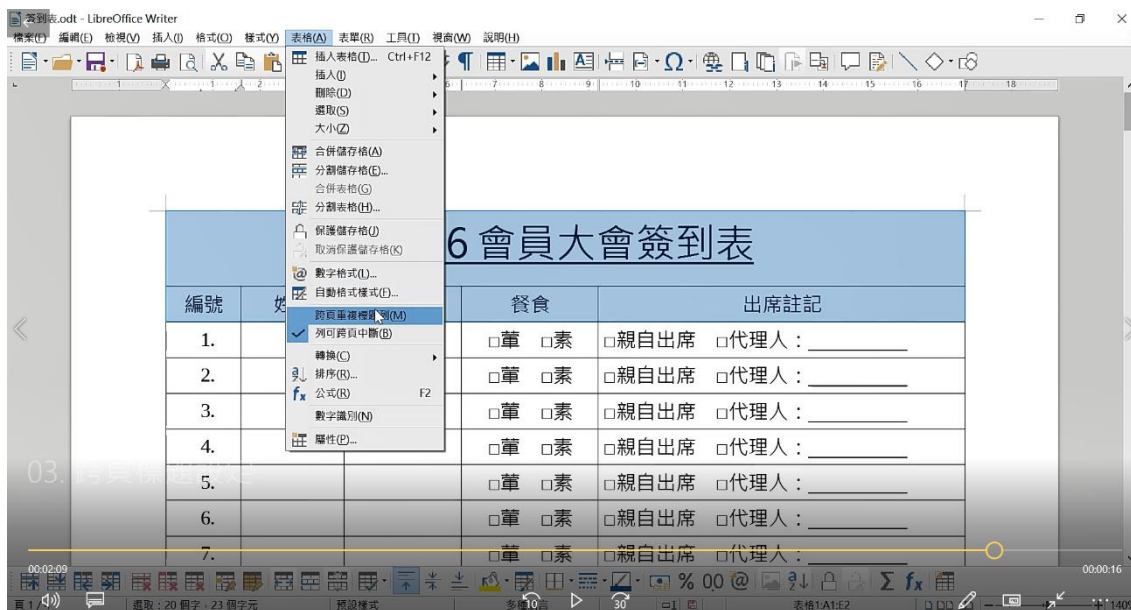
表格的建立



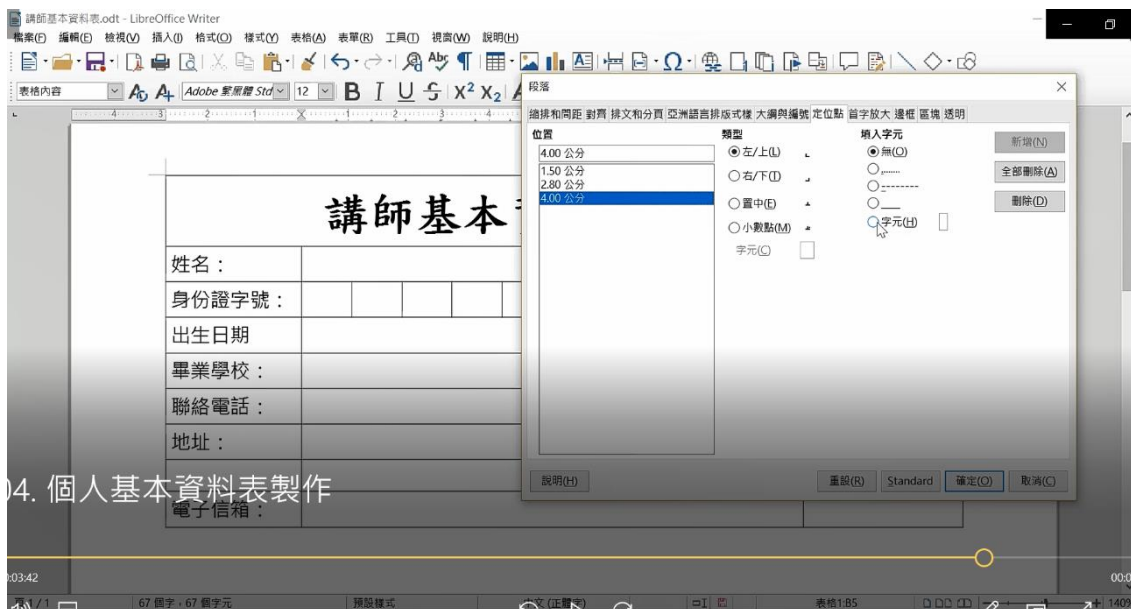
表格編號設定



跨頁標題設定



個人基本資料表製作



04. 個人基本資料表製作

表格計算

2016年 ODF 說明會
經費概算表

項次	項目	內容(支出)	單價(元)	數量	小計	備註
1.	人事費	主持人	1600	3	4800	
2.	人事費	國內專家學者	800	4	3200	
3.	業務費	餐點茶水	120	100	12000	
4.	業務費	場地費	30000	1	30000	
5.	印刷費	活動手冊	80	100	8000	
		小計			48000	

05. 表格計算

數字格式設定

數字格式設定

類別(A): 全部 | 格式(B): -1,235 | 語言(L): 預設 - 中文 (正體字)

數目
百分比
貨幣
日期
時間

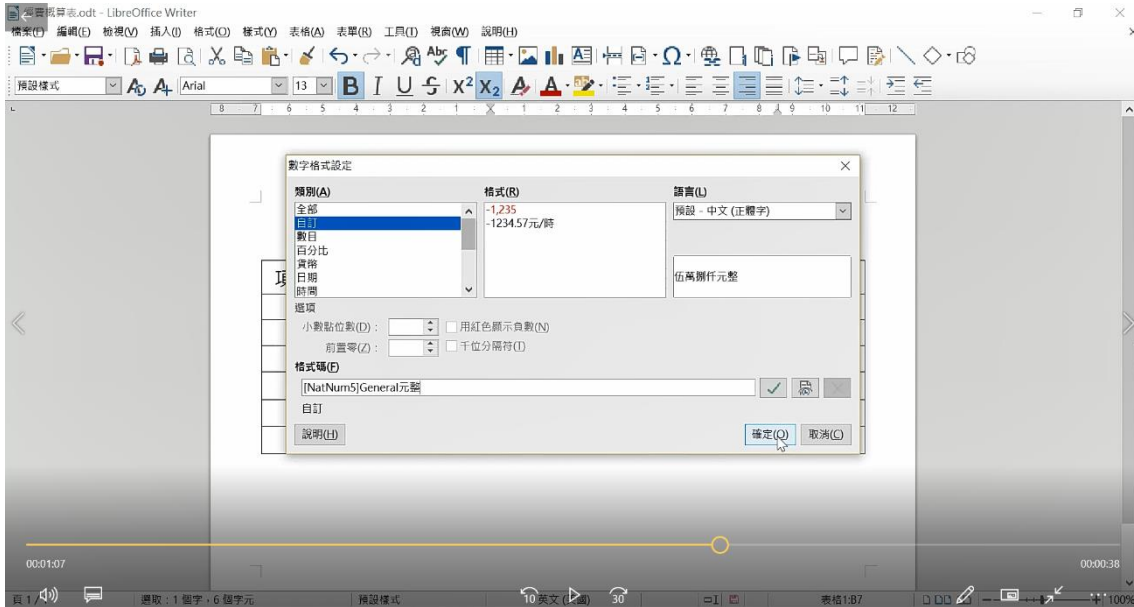
選項
小數點位數(D): 0 | 用紅色顯示負數(N)
前置零(Z): | 千位分隔符(T)

格式碼(E): General"元/磅"
自訂

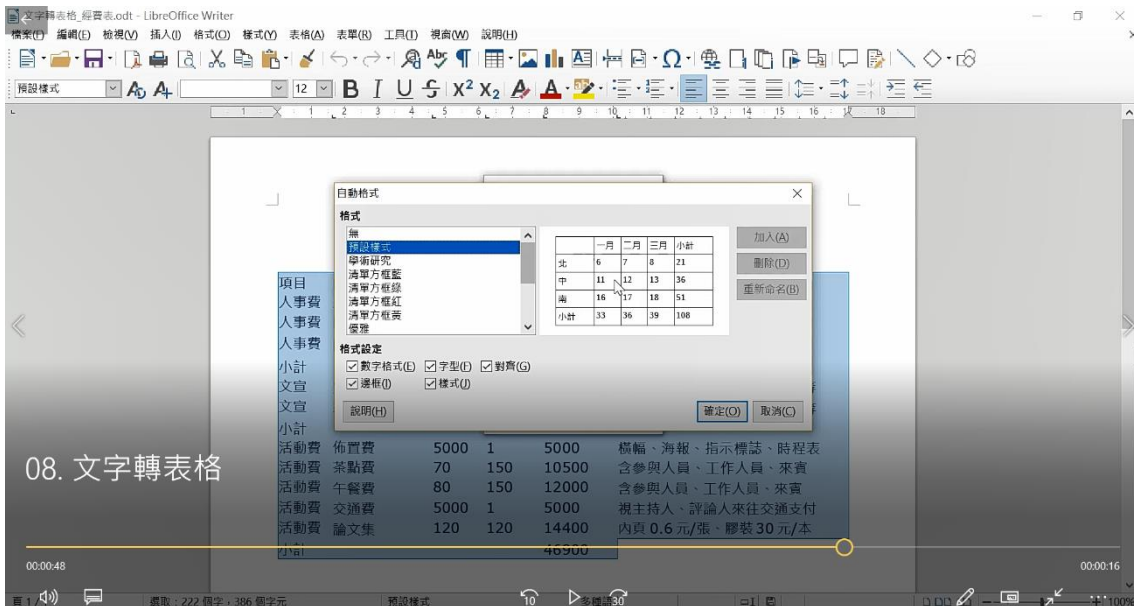
說明(H)

06. 數字格式設定

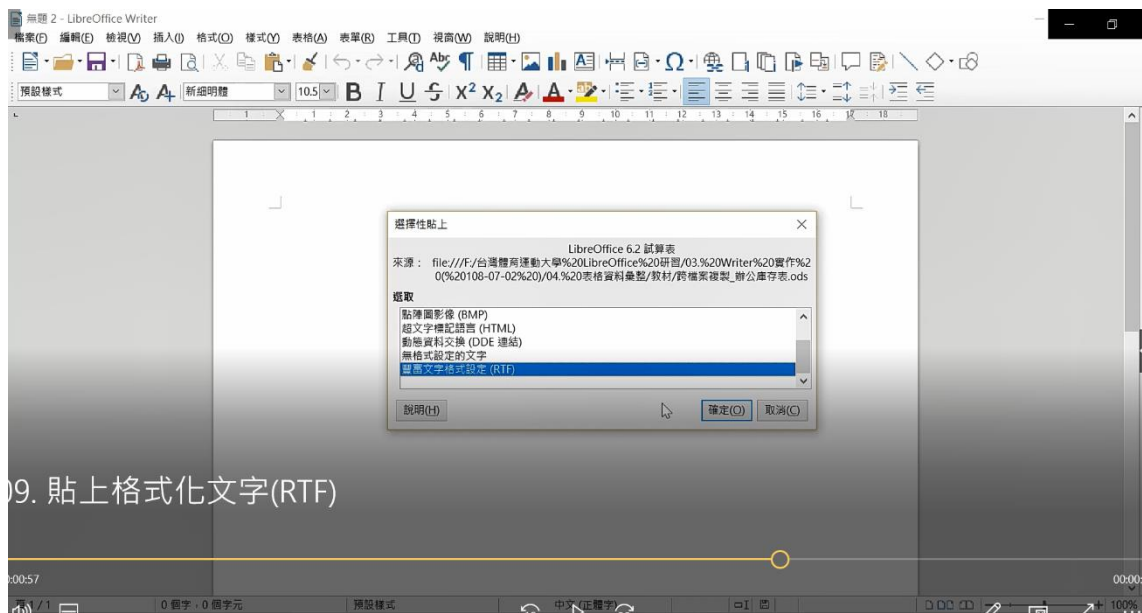
國字金額大寫設定



文字轉表格

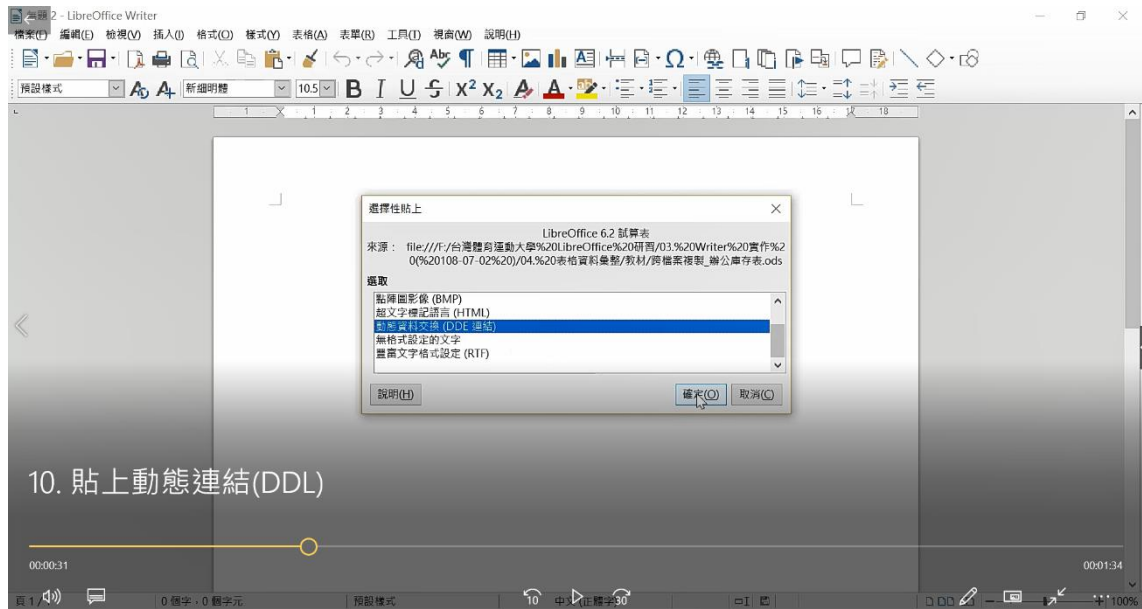


貼上格式化文字(RTF)



09. 貼上格式化文字(RTF)

貼上動態連結(DDL)



10. 貼上動態連結(DDL)

五、文件與資料庫整合運用

郵遞標籤製作

格式要求

(1)、合併列印

【動作要求】

- ◎ 本題使用資料檔案「920301M.doc」。
- ◎ 合併列印原始設定列印共一頁。
- ◎ 合併列印結果列印共一頁。
- ◎ 取用「庫存量」大於等於「2000」的資料、並依「庫存量」遞減排序。

- 標籤頁面大小使用「A4 橫向尺寸報表紙」列印。
- 每一標籤上邊界 2 公分、側邊界 3 公分；高度 3 公分、寬度為 7.5 公分；垂直點數 3.5 公分、水平點數 8 公分。
- 標籤橫向 3 行，縱向 5 列方式排列。
- 中文字型為「細明體」或「新細明體」，英文及數字字型為「Arial」，且均設定為 12 點字型大小。
- 標籤內容依序為：「產品代號」、「產品名稱」、「庫存量」及「安全存量」，且各佔用一行位置。
- 「產品代號」、「庫存量」及「安全存量」均需加入欄位名稱及冒號，但「產品名稱」不要加上欄位名稱。
- 「庫存量」的資料以斜體表示，「安全存量」的資料加上底線。
- 合併列印結果中未有資料之標籤，其欄位名稱及冒號均需直接刪除。
- 在頁首以「靠右對齊」方式，用 10 點字型大小顯示「您的座號」及「您的姓名」。

範例結果 參考

資料設定檔案

99 趙自強

產品代號：《產品代號》 《產品名稱》 庫存量：《庫存量》 安全存量：《安全存量》	《Next Record (下一筆紀錄)》產品代號：《產品代號》 《產品名稱》 庫存量：《庫存量》 安全存量：《安全存量》	《Next Record (下一筆紀錄)》產品代號：《產品代號》 《產品名稱》 庫存量：《庫存量》 安全存量：《安全存量》
《Next Record (下一筆紀錄)》產品代號：《產品代號》 《產品名稱》 庫存量：《庫存量》 安全存量：《安全存量》	《Next Record (下一筆紀錄)》產品代號：《產品代號》 《產品名稱》 庫存量：《庫存量》 安全存量：《安全存量》	《Next Record (下一筆紀錄)》產品代號：《產品代號》 《產品名稱》 庫存量：《庫存量》 安全存量：《安全存量》
《Next Record (下一筆紀錄)》產品代號：《產品代號》 《產品名稱》 庫存量：《庫存量》 安全存量：《安全存量》	《Next Record (下一筆紀錄)》產品代號：《產品代號》 《產品名稱》 庫存量：《庫存量》 安全存量：《安全存量》	《Next Record (下一筆紀錄)》產品代號：《產品代號》 《產品名稱》 庫存量：《庫存量》 安全存量：《安全存量》
《Next Record (下一筆紀錄)》產品代號：《產品代號》 《產品名稱》 庫存量：《庫存量》 安全存量：《安全存量》	《Next Record (下一筆紀錄)》產品代號：《產品代號》 《產品名稱》 庫存量：《庫存量》 安全存量：《安全存量》	《Next Record (下一筆紀錄)》產品代號：《產品代號》 《產品名稱》 庫存量：《庫存量》 安全存量：《安全存量》
《Next Record (下一筆紀錄)》產品代號：《產品代號》 《產品名稱》 庫存量：《庫存量》 安全存量：《安全存量》	《Next Record (下一筆紀錄)》產品代號：《產品代號》 《產品名稱》 庫存量：《庫存量》 安全存量：《安全存量》	《Next Record (下一筆紀錄)》產品代號：《產品代號》 《產品名稱》 庫存量：《庫存量》 安全存量：《安全存量》

資料列印結果檔案

99 趙自強

<p>產品代號：《產品代號》 《產品名稱》 庫存量：《庫存量》 安全存量：《安全存量》</p>	<p>《Next Record (下一筆紀錄)》產品代號：《產品代號》 《產品名稱》 庫存量：《庫存量》 安全存量：《安全存量》</p>	<p>《Next Record (下一筆紀錄)》產品代號：《產品代號》 《產品名稱》 庫存量：《庫存量》 安全存量：《安全存量》</p>
<p>《Next Record (下一筆紀錄)》產品代號：《產品代號》 《產品名稱》 庫存量：《庫存量》 安全存量：《安全存量》</p>	<p>《Next Record (下一筆紀錄)》產品代號：《產品代號》 《產品名稱》 庫存量：《庫存量》 安全存量：《安全存量》</p>	<p>《Next Record (下一筆紀錄)》產品代號：《產品代號》 《產品名稱》 庫存量：《庫存量》 安全存量：《安全存量》</p>
<p>《Next Record (下一筆紀錄)》產品代號：《產品代號》 《產品名稱》 庫存量：《庫存量》 安全存量：《安全存量》</p>	<p>《Next Record (下一筆紀錄)》產品代號：《產品代號》 《產品名稱》 庫存量：《庫存量》 安全存量：《安全存量》</p>	<p>《Next Record (下一筆紀錄)》產品代號：《產品代號》 《產品名稱》 庫存量：《庫存量》 安全存量：《安全存量》</p>
<p>《Next Record (下一筆紀錄)》產品代號：《產品代號》 《產品名稱》 庫存量：《庫存量》 安全存量：《安全存量》</p>	<p>《Next Record (下一筆紀錄)》產品代號：《產品代號》 《產品名稱》 庫存量：《庫存量》 安全存量：《安全存量》</p>	<p>《Next Record (下一筆紀錄)》產品代號：《產品代號》 《產品名稱》 庫存量：《庫存量》 安全存量：《安全存量》</p>
<p>《Next Record (下一筆紀錄)》產品代號：《產品代號》 《產品名稱》 庫存量：《庫存量》 安全存量：《安全存量》</p>	<p>《Next Record (下一筆紀錄)》產品代號：《產品代號》 《產品名稱》 庫存量：《庫存量》 安全存量：《安全存量》</p>	<p>《Next Record (下一筆紀錄)》產品代號：《產品代號》 《產品名稱》 庫存量：《庫存量》 安全存量：《安全存量》</p>

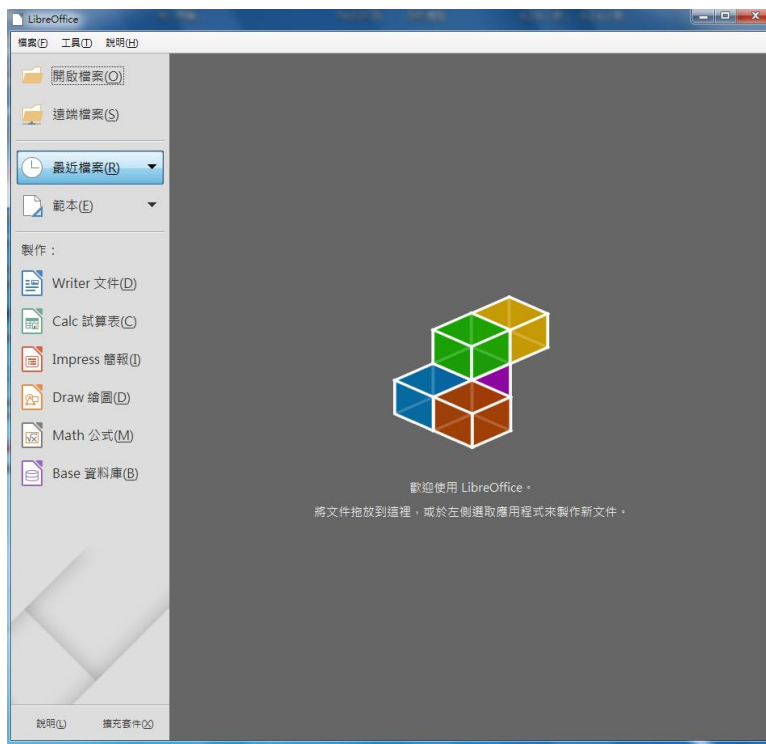
- 16/61 -

99 趙自強

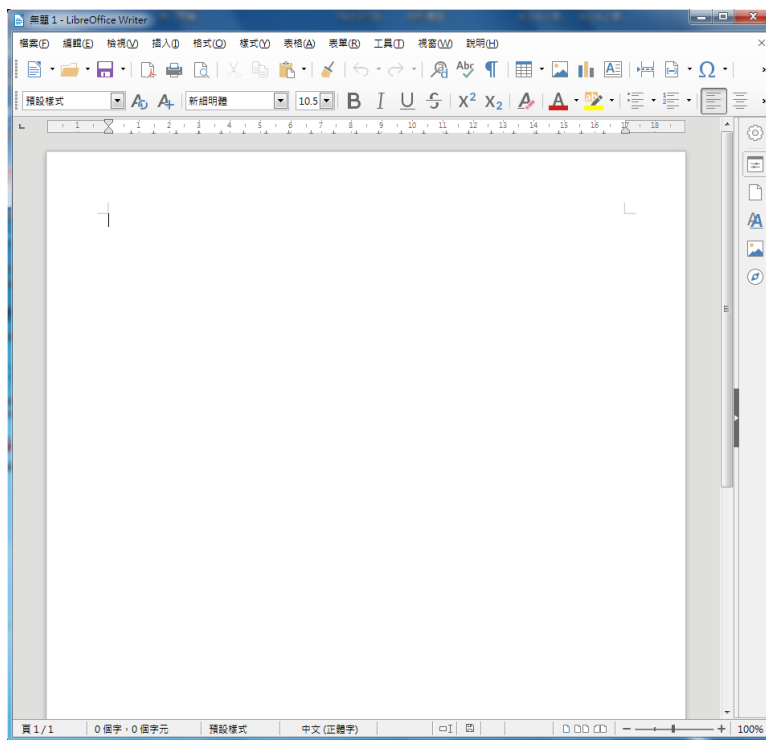
<p>產品代號：MB586P3R32 586 主機板 PCI slot *3 32MB RAM 庫存量：43250 安全存量：1800</p>	<p>產品代號：MB486P3R32 486 主機板 PCI slot *3 32MB RAM 庫存量：15566 安全存量：1050</p>	<p>產品代號：MB586E3R32 586 主機板 EISA slot *3 32MB RAM 庫存量：8466 安全存量：1400</p>
<p>產品代號：MB586E7R32 586 主機板 EISA slot *7 32MB RAM 庫存量：5466 安全存量：1000</p>	<p>產品代號：MB586P3R16 586 主機板 PCI slot *3 16MB RAM 庫存量：5000 安全存量：1080</p>	<p>產品代號：EIDE2RP SuperVGA 1280*1024 PCI BUS 8MB 庫存量：4666 安全存量：1000</p>
<p>產品代號：SVGA2M SuperVGA 1280*1024 VL BUS 2MB 庫存量：4565 安全存量：600</p>	<p>產品代號：MB586E3R16 586 主機板 EISA slot *3 16MB RAM 庫存量：3251 安全存量：1300</p>	<p>產品代號：MB586V3R16 586 主機板 VL slot *3 16MB RAM 庫存量：2665 安全存量：1500</p>
<p>產品代號：SVGAP2M SuperVGA 1280*1024 PCI BUS 2MB 庫存量：2589 安全存量：600</p>	<p>產品代號：SCSIPB SCSIcard PCI BUS 庫存量：2586 安全存量：600</p>	<p>產品代號：MB486V3R32 486 主機板 VL slot *3 32MB RAM 庫存量：2556 安全存量：1500</p>
<p>產品代號：SCSIVB SCSIcard VL BUS 庫存量：2145 安全存量：600</p>	<p>產品代號：MB486V3R16 486 主機板 VL slot *3 16MB RAM 庫存量：2000 安全存量：1000</p>	

- 20/148 -

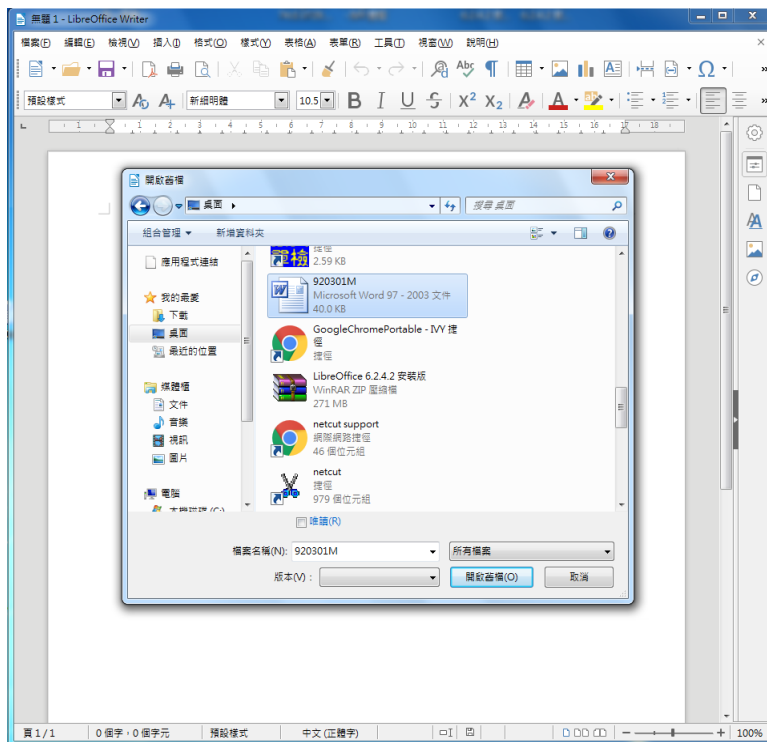
首先開啟 LibreOffice 應用工具主選單



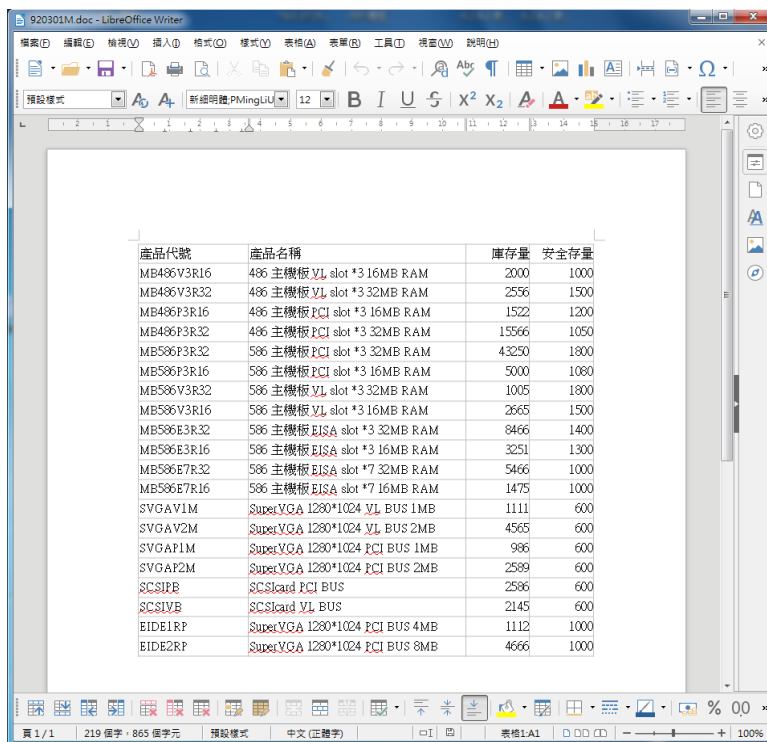
點選 Writer 文件按鈕之後出現如下畫面



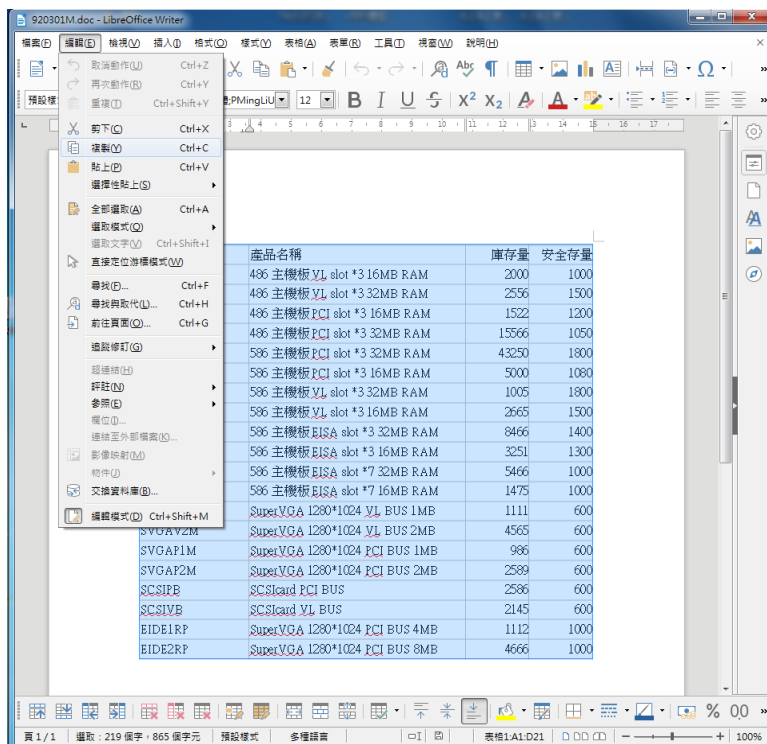
開啟 920301M.doc



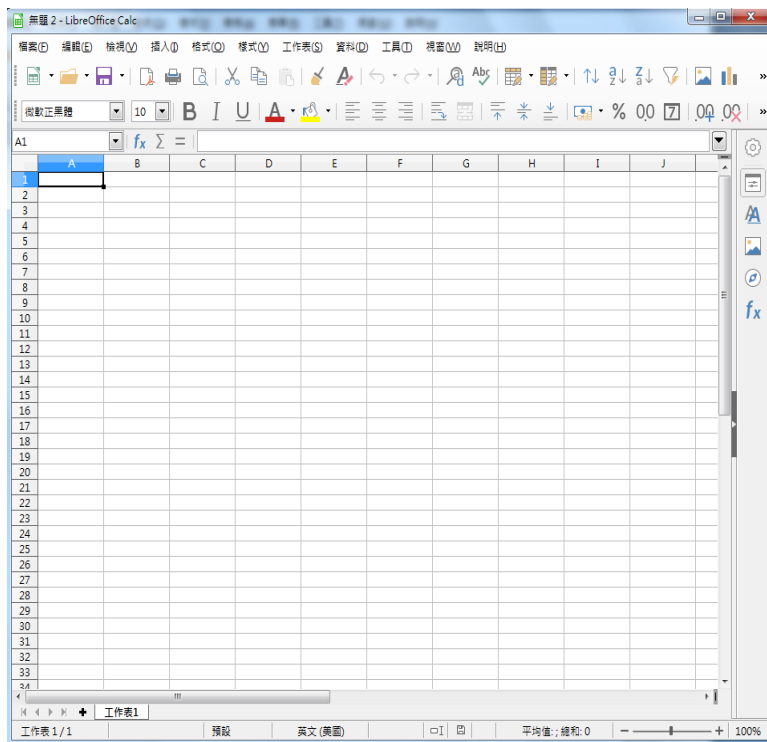
出現結果如下：



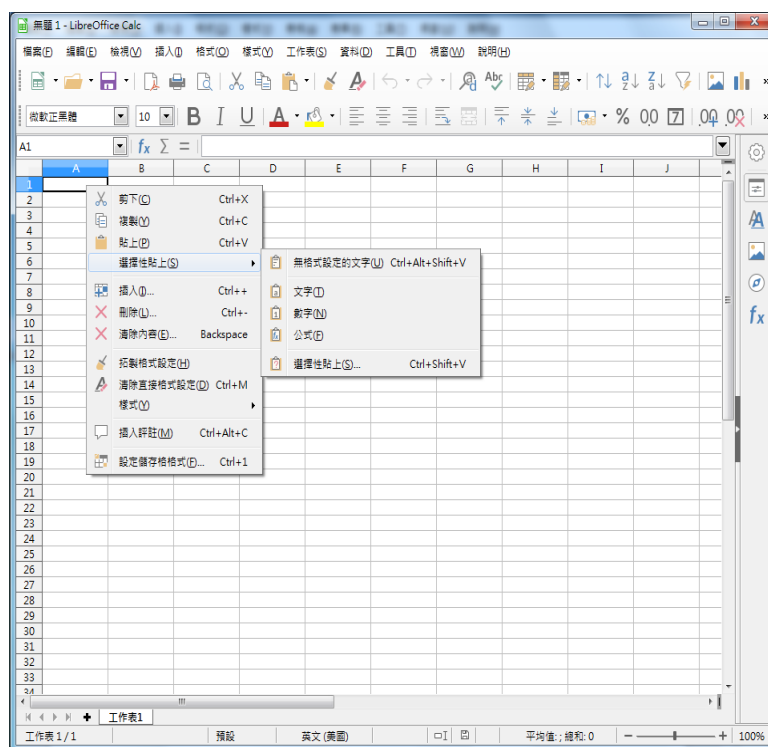
將表格 全選 且 複製



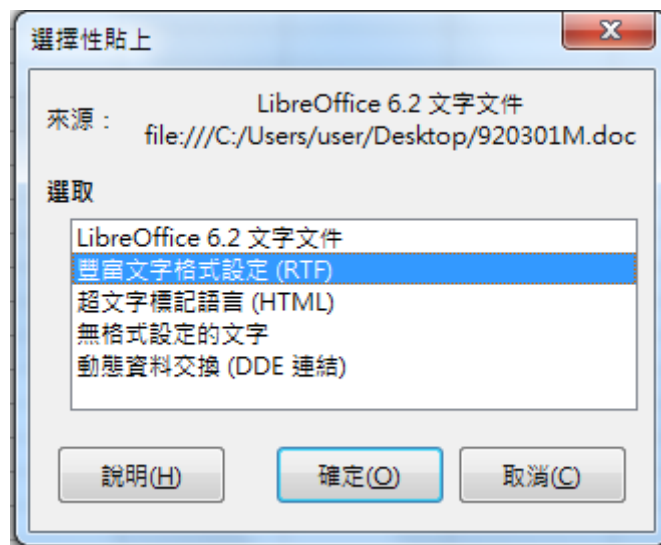
開啟 Calc 試算表



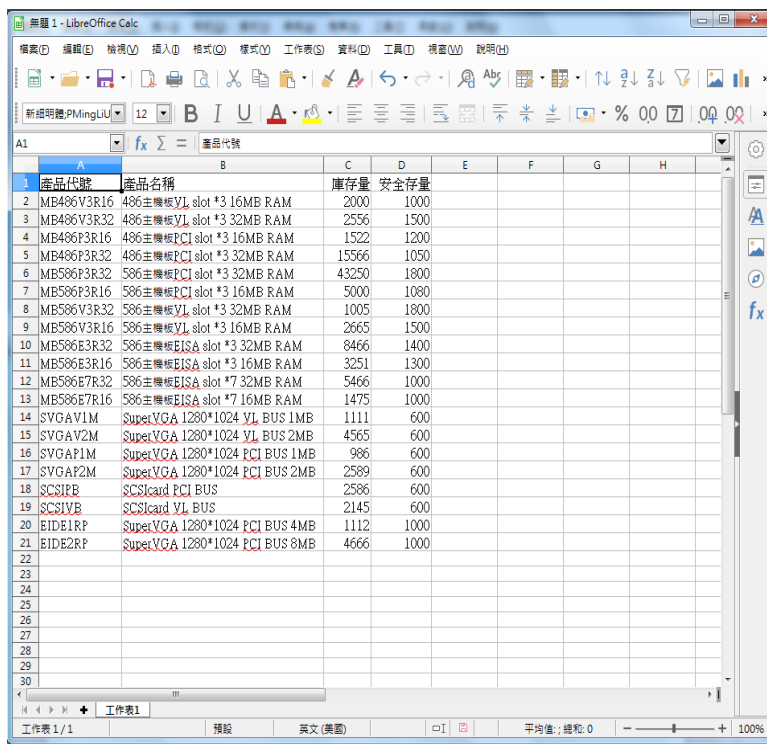
A1，點滑鼠右鍵，選擇性貼上



選擇 豐富文字格式設定(RTF)

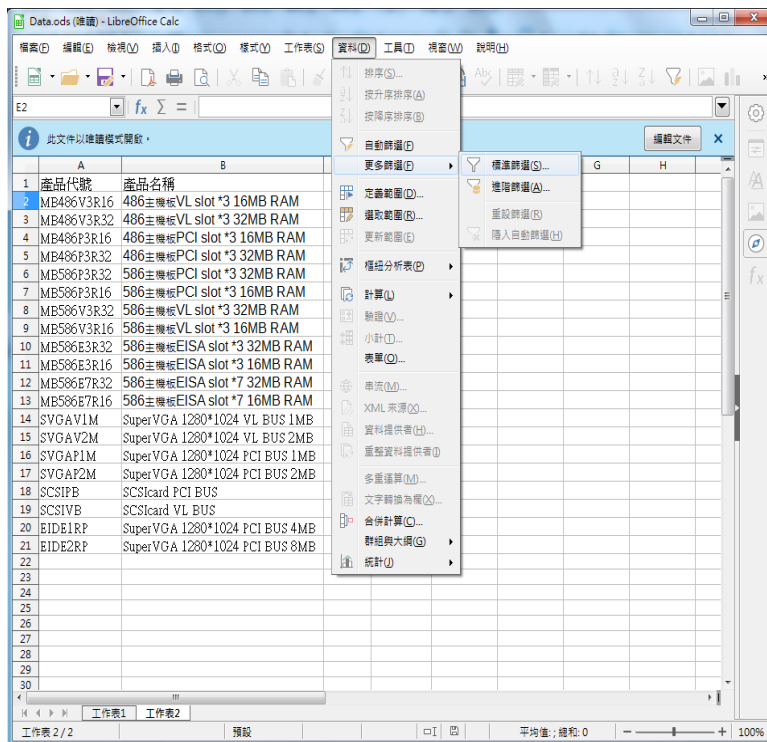


結果呈現如下：

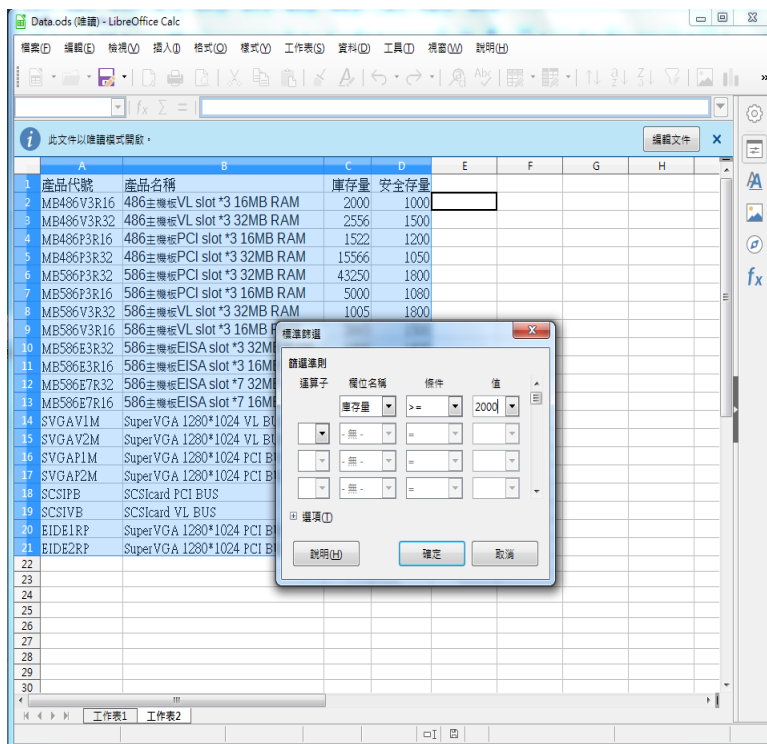


產品代號	產品名稱	庫存量	安全存量
MB486V3R16	486主機板VL slot *3 16MB RAM	2000	1000
MB486V3R32	486主機板VL slot *3 32MB RAM	2556	1500
MB486P3R16	486主機板PCI slot *3 16MB RAM	1522	1200
MB486P3R32	486主機板PCI slot *3 32MB RAM	15566	1050
MB586P3R32	586主機板PCI slot *3 32MB RAM	43250	1800
MB586P3R16	586主機板PCI slot *3 16MB RAM	5000	1080
MB586V3R32	586主機板VL slot *3 32MB RAM	1005	1800
MB586V3R16	586主機板VL slot *3 16MB RAM	2665	1500
MB586E3R32	586主機板EISA slot *3 32MB RAM	8466	1400
MB586E3R16	586主機板EISA slot *3 16MB RAM	3251	1300
MB586E7R32	586主機板EISA slot *7 32MB RAM	5466	1000
MB586E7R16	586主機板EISA slot *7 16MB RAM	1475	1000
SVGAV1M	SuperVGA 1280*1024 VL BUS 1MB	1111	600
SVGAV2M	SuperVGA 1280*1024 VL BUS 2MB	4565	600
SVGAP1M	SuperVGA 1280*1024 PCI BUS 1MB	986	600
SVGAP2M	SuperVGA 1280*1024 PCI BUS 2MB	2589	600
SCSIPB	SCSIcard PCI BUS	2586	600
SCSIVB	SCSIcard VL BUS	2145	600
EIDE1RP	SuperVGA 1280*1024 PCI BUS 4MB	1112	1000
EIDE2RP	SuperVGA 1280*1024 PCI BUS 8MB	4666	1000

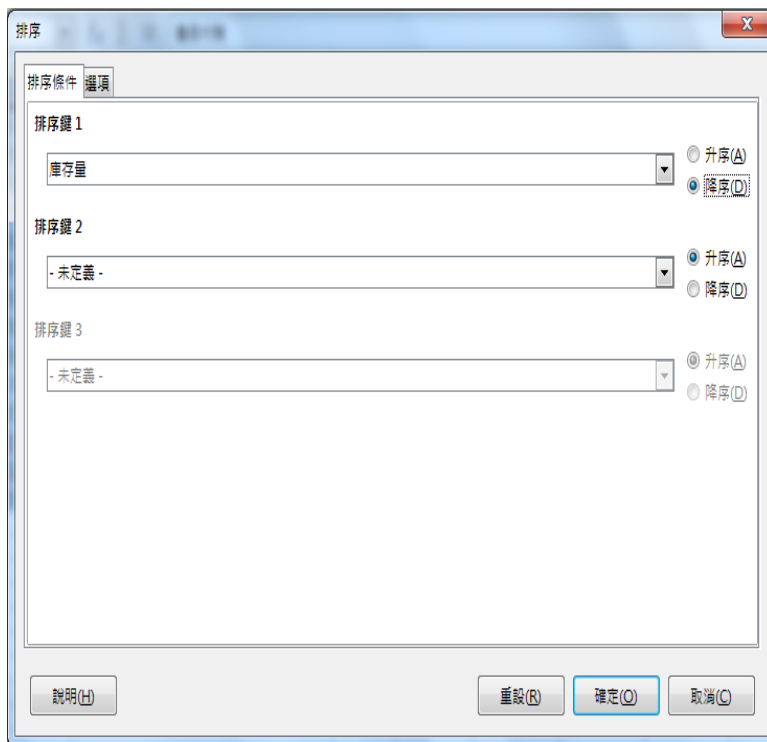
任一儲存格中，資料 更多篩選 標準篩選



單位名稱 庫存量，條件 >= ，值 2000



資料/排序/排序條件/庫存量/降冪



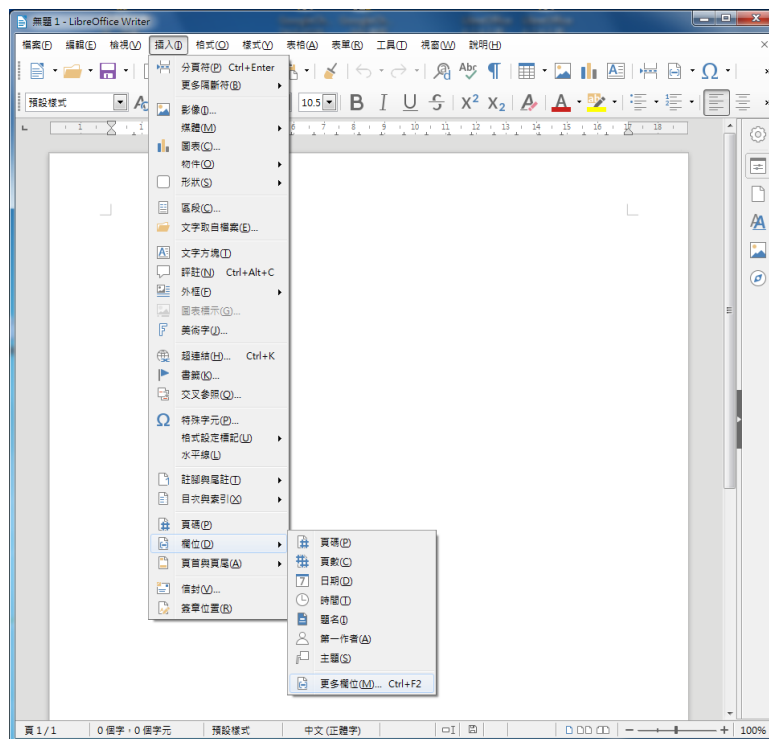
資料呈現如下

產品代號	產品名稱	庫存量	安全存量
MB586P3R32	586主機板PCI slot *3 32MB RAM	43250	1800
MB486P3R32	486主機板PCI slot *3 32MB RAM	15566	1050
MB586E3R32	586主機板EISA slot *3 32MB RAM	8466	1400
MB586E7R32	586主機板EISA slot *7 32MB RAM	5466	1000
MB586P3R16	586主機板PCI slot *3 16MB RAM	5000	1080
EIDE2RP	SuperVGA 1280*1024 PCI BUS 8MB	4666	1000
SVGAV2M	SuperVGA 1280*1024 VL BUS 2MB	4565	600
MB586E3R16	586主機板EISA slot *3 16MB RAM	3251	1300
MB586V3R16	586主機板VL slot *3 16MB RAM	2665	1500
SVGAF2M	SuperVGA 1280*1024 PCI BUS 2MB	2589	600
SCSIPB	SCSICard PCI BUS	2586	600
MB486V3R32	486主機板VL slot *3 32MB RAM	2556	1500
SCSIVB	SCSICard VL BUS	2145	600
MB486V3R16	486主機板VL slot *3 16MB RAM	2000	1000

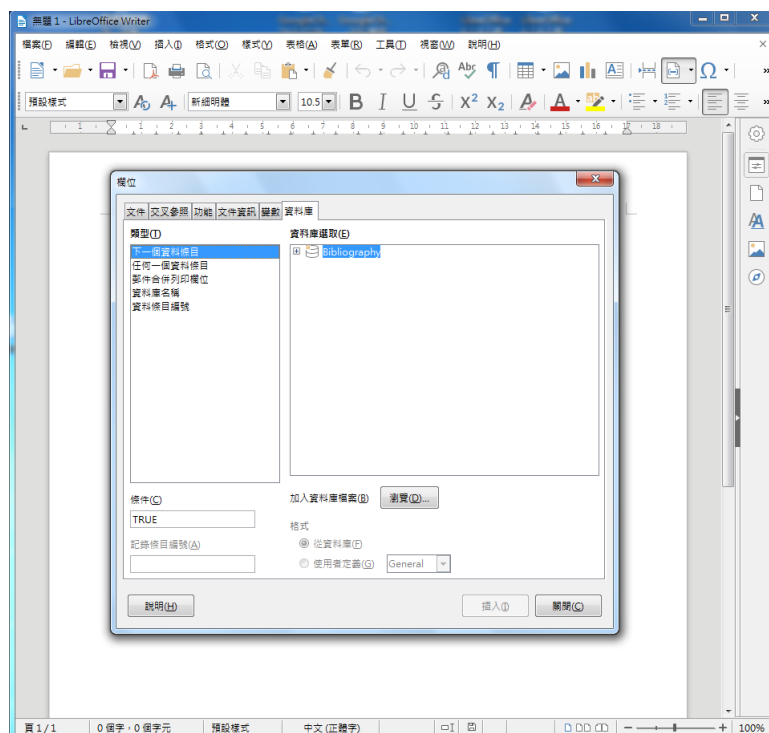
複製一份，貼於 工作表 2，並儲存檔案 920301M.ods(Data.ods)

產品代號	產品名稱	庫存量	安全存量
MB586P3R32	586主機板PCI slot *3 32MB RAM	43250	1800
MB486P3R32	486主機板PCI slot *3 32MB RAM	15566	1050
MB586E3R32	586主機板EISA slot *3 32MB RAM	8466	1400
MB586E7R32	586主機板EISA slot *7 32MB RAM	5466	1000
MB586P3R16	586主機板PCI slot *3 16MB RAM	5000	1080
EIDE2RP	SuperVGA 1280*1024 PCI BUS 8MB	4666	1000
SVGAV2M	SuperVGA 1280*1024 VL BUS 2MB	4565	600
MB586E3R16	586主機板EISA slot *3 16MB RAM	3251	1300
MB586V3R16	586主機板VL slot *3 16MB RAM	2665	1500
SVGAF2M	SuperVGA 1280*1024 PCI BUS 2MB	2589	600
SCSIPB	SCSICard PCI BUS	2586	600
MB486V3R32	486主機板VL slot *3 32MB RAM	2556	1500
SCSIVB	SCSICard VL BUS	2145	600
MB486V3R16	486主機板VL slot *3 16MB RAM	2000	1000

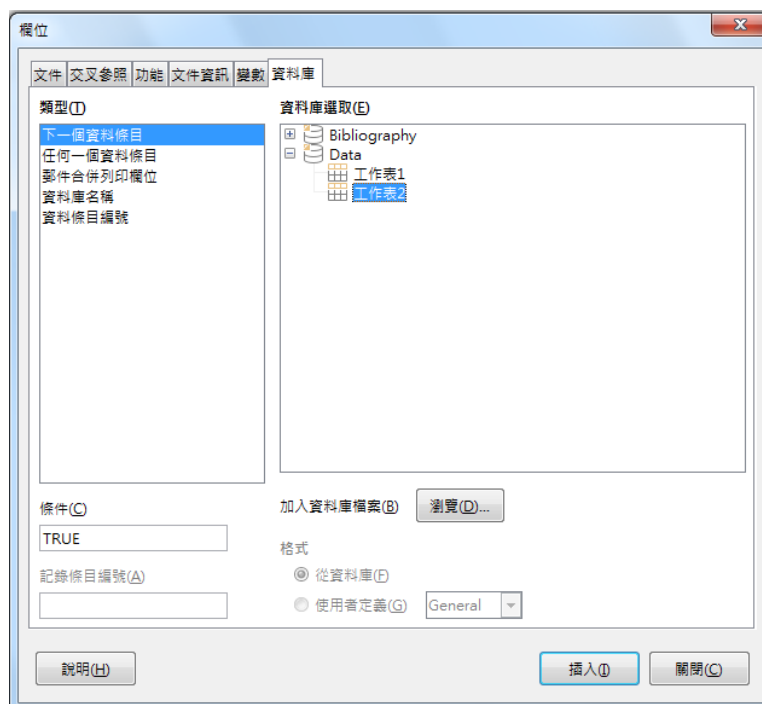
插入/欄位/更多欄位/資料庫



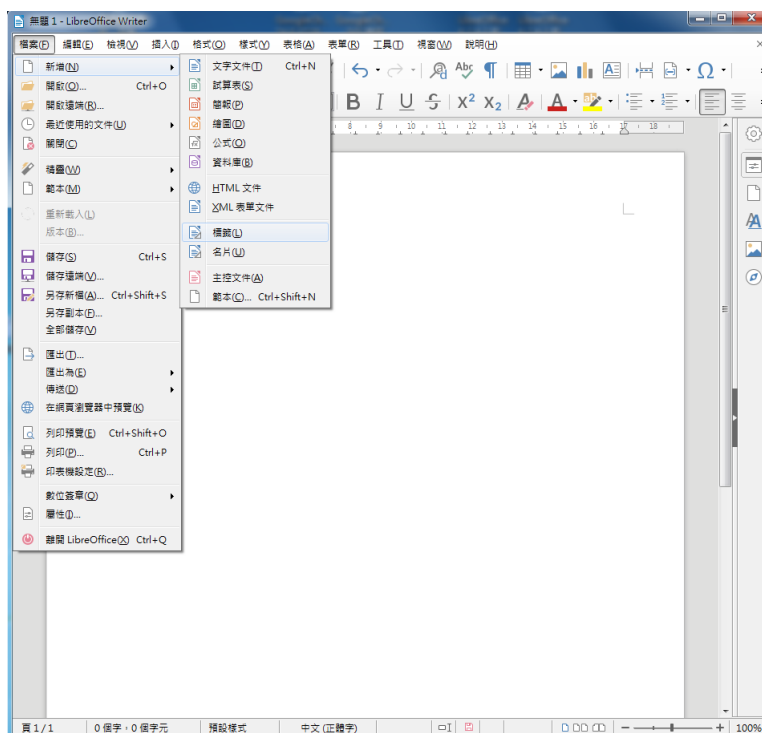
點選 瀏覽， 選擇剛剛存檔的 920301M.ods(Data.ods)



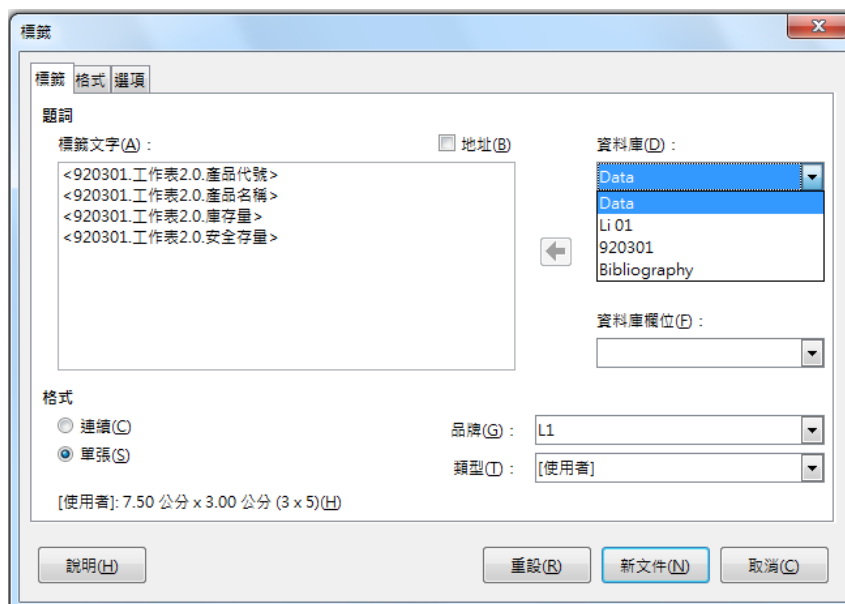
選擇 Data 資料庫/工作表 2，插入/關閉



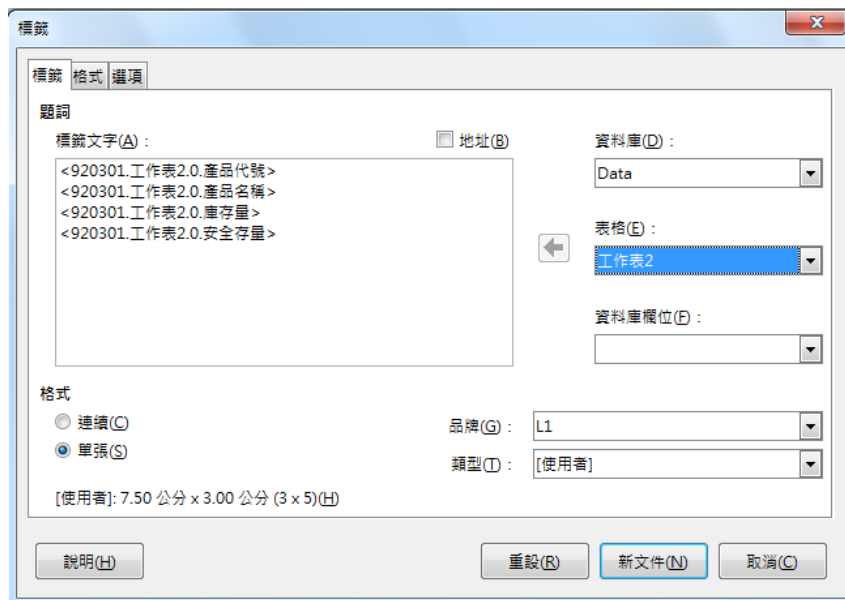
建立新標籤文件：檔案/新增/標籤



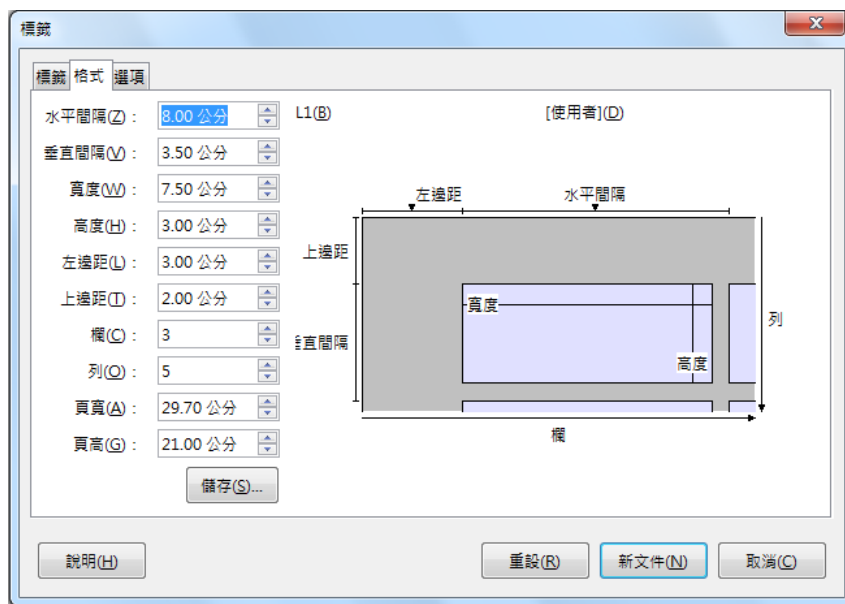
標籤頁：選 Data 資料庫，



表格選 工作表 2



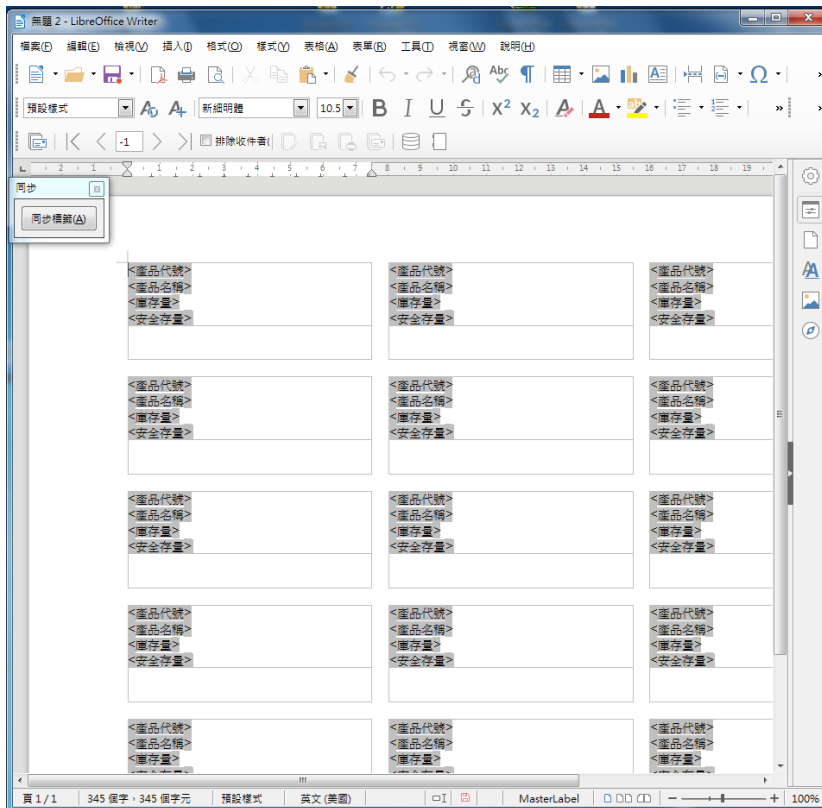
設定標籤格式： 水平垂直間格，左右邊距，欄列 值



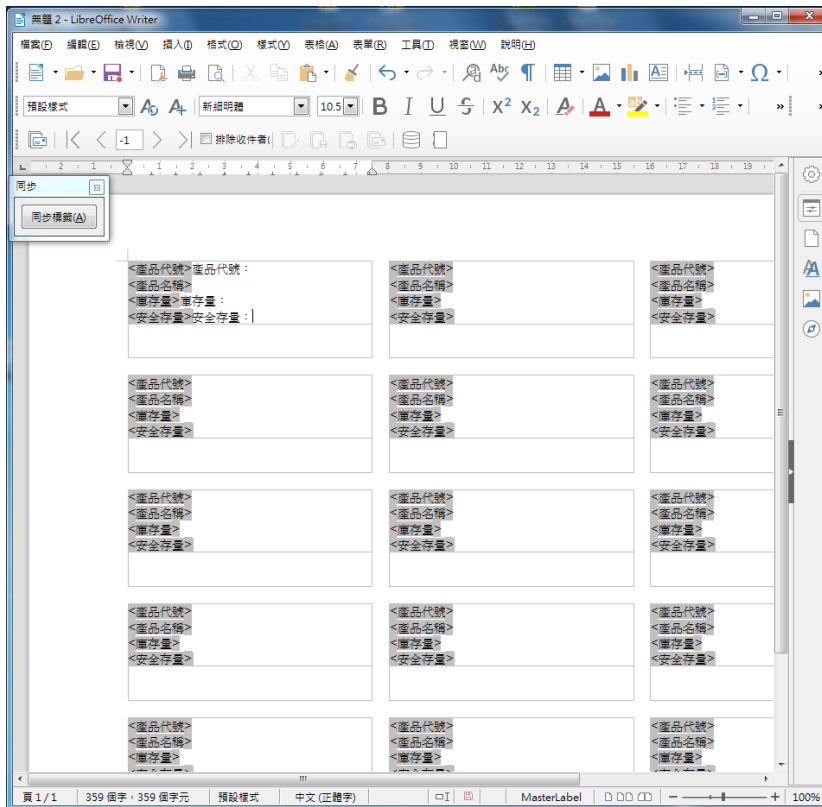
標籤選項頁設定： 整頁 勾選 同步內容



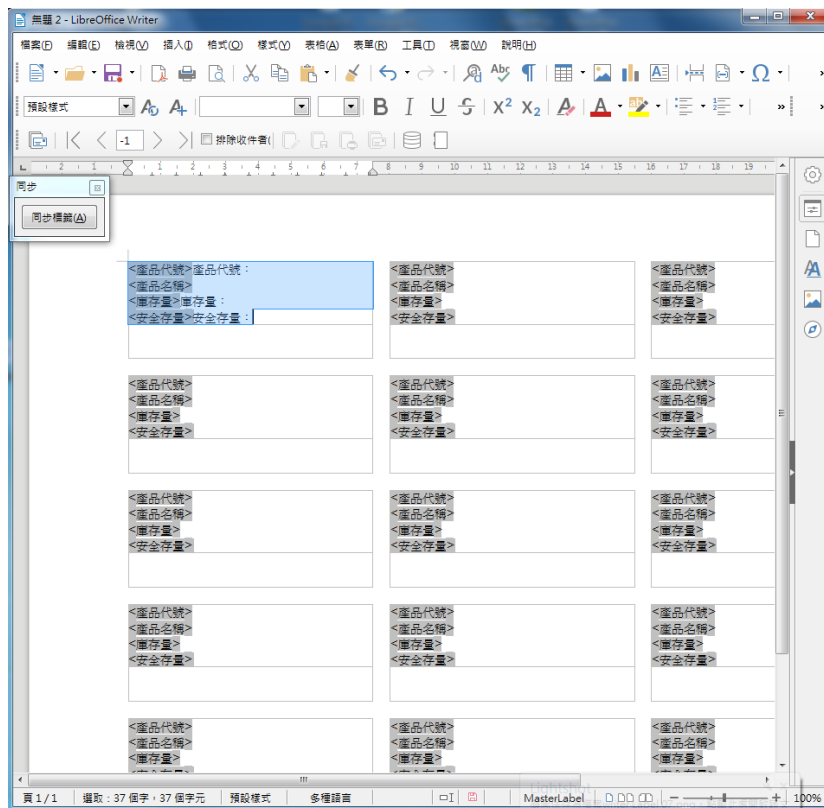
呈現標籤內容



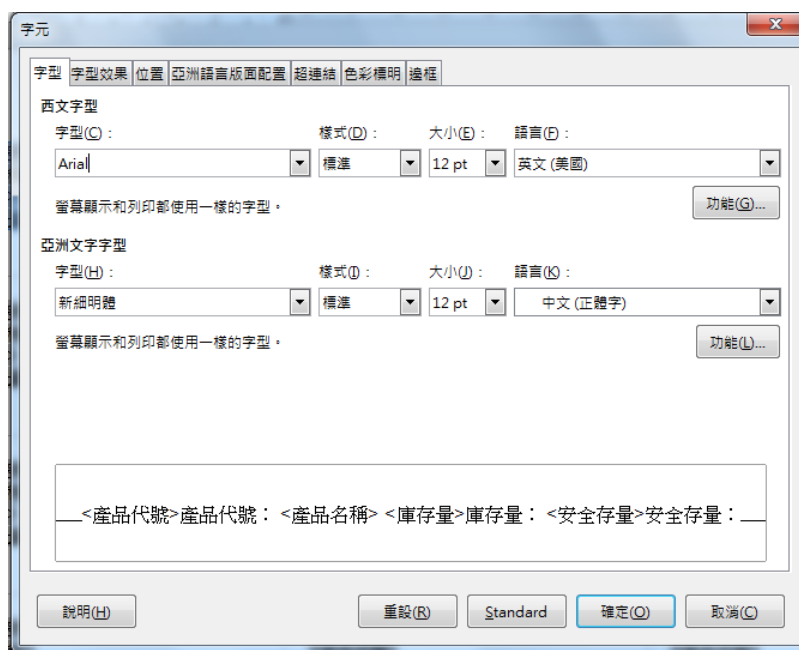
標籤格式設定



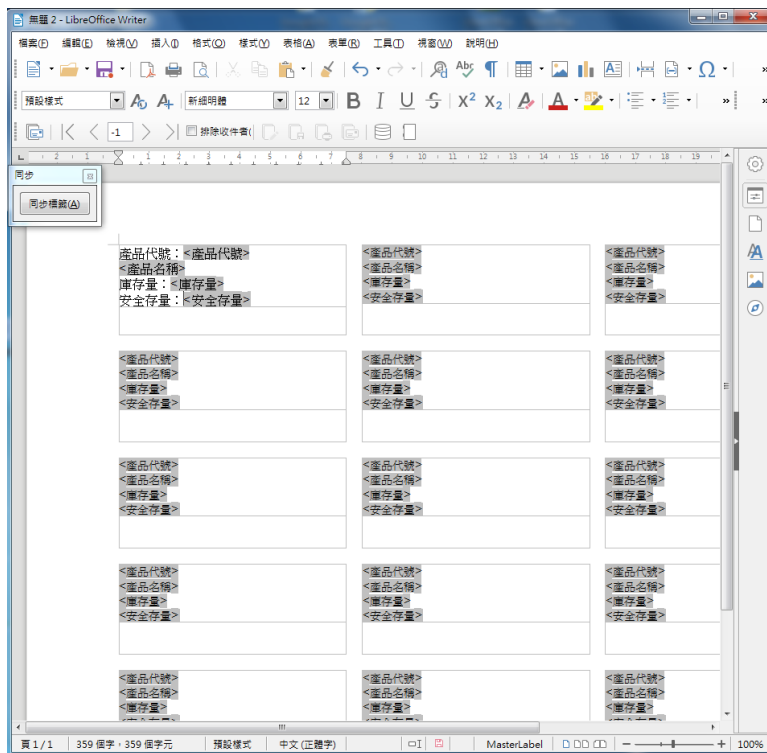
設定 中文與英文字型及字型設定，大小點數 12



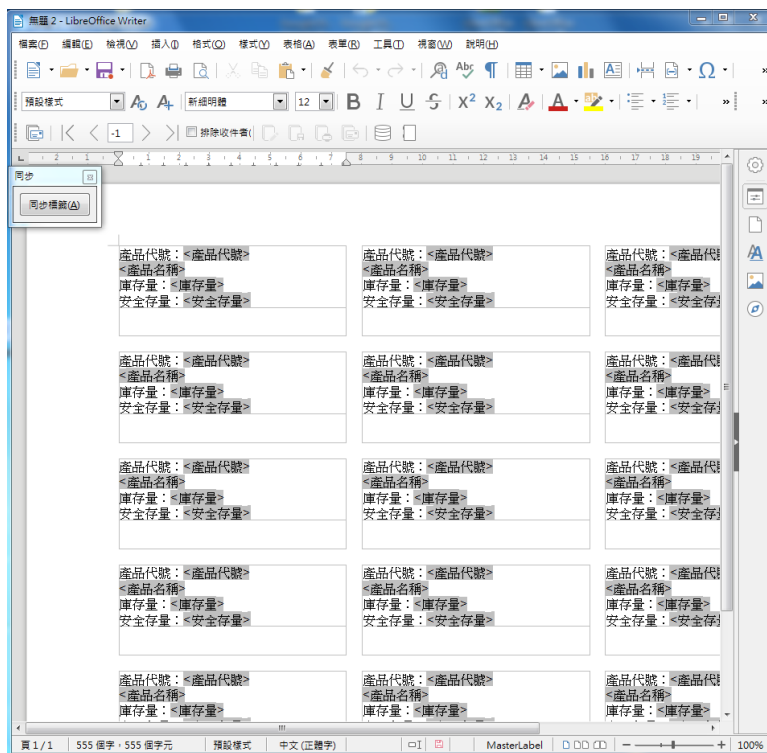
中文 細明體 12 點，英文 Arial 12 點



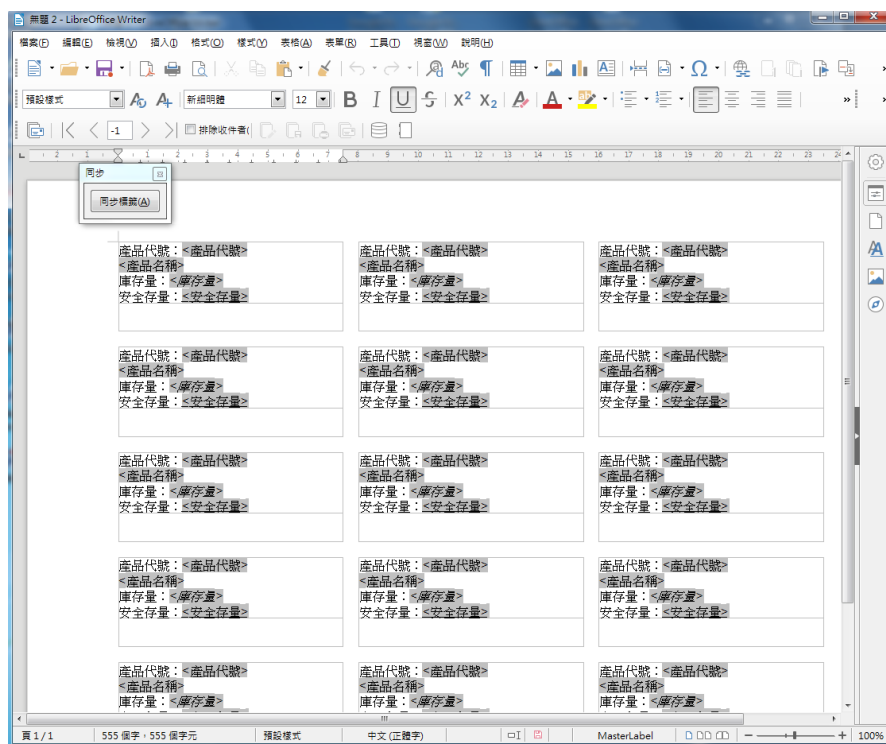
將標題移入正確位置，再按 **同步標籤** 按鈕



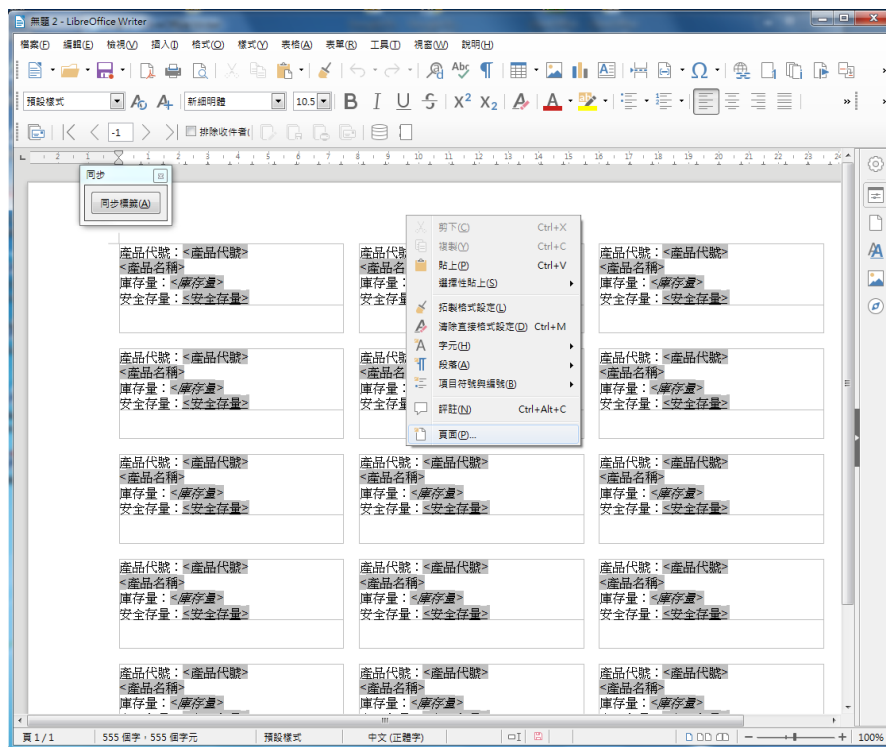
呈現結果如下



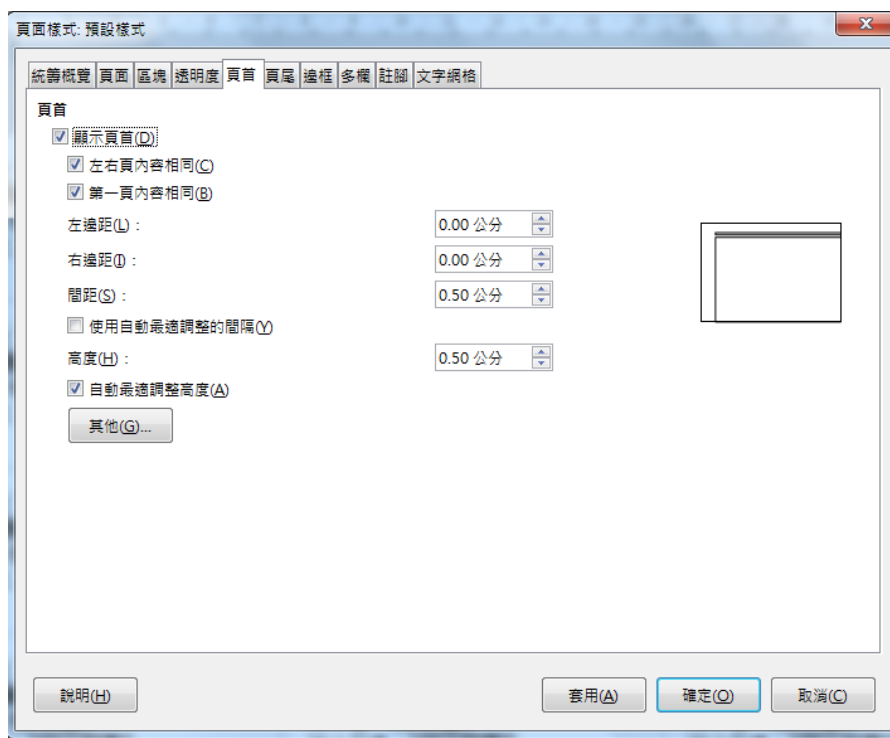
設定 庫存量屬性為斜體，安全存量屬性為底線



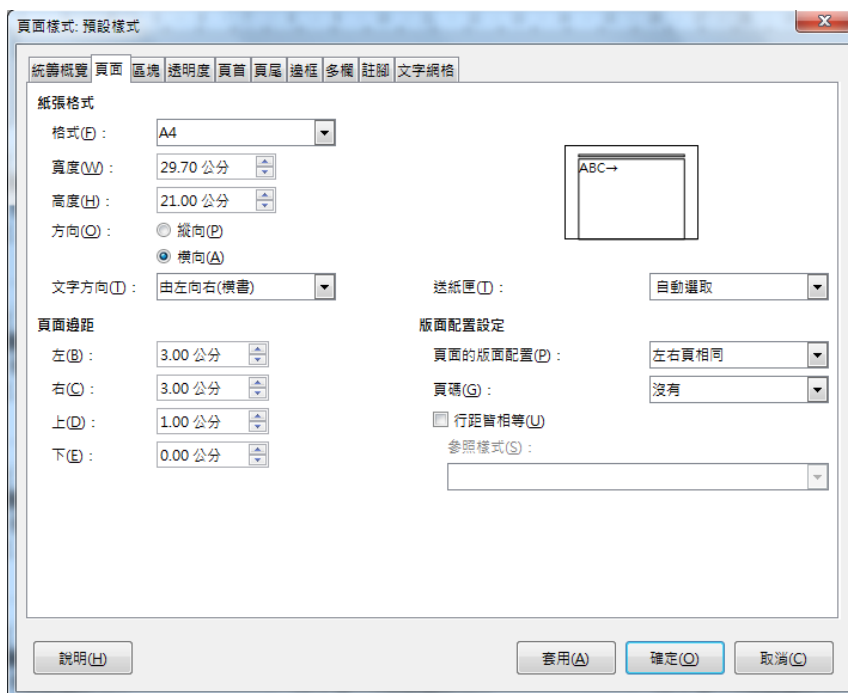
再按一次 同步標籤 按鈕，頁面上方空白處 點滑鼠右鍵，選擇 頁面



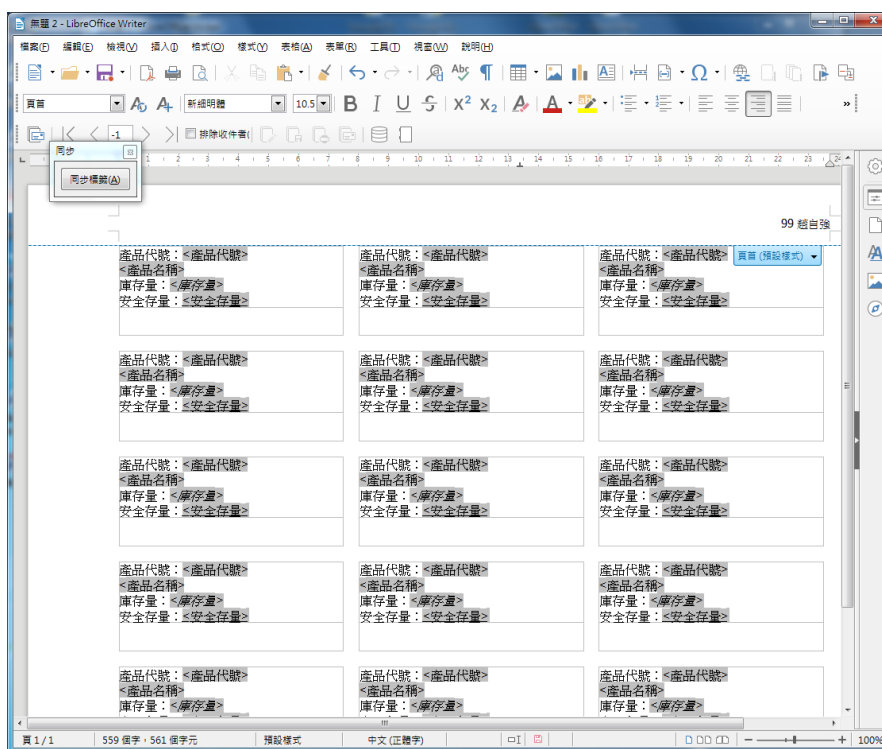
點選 首頁，勾選 顯示首頁



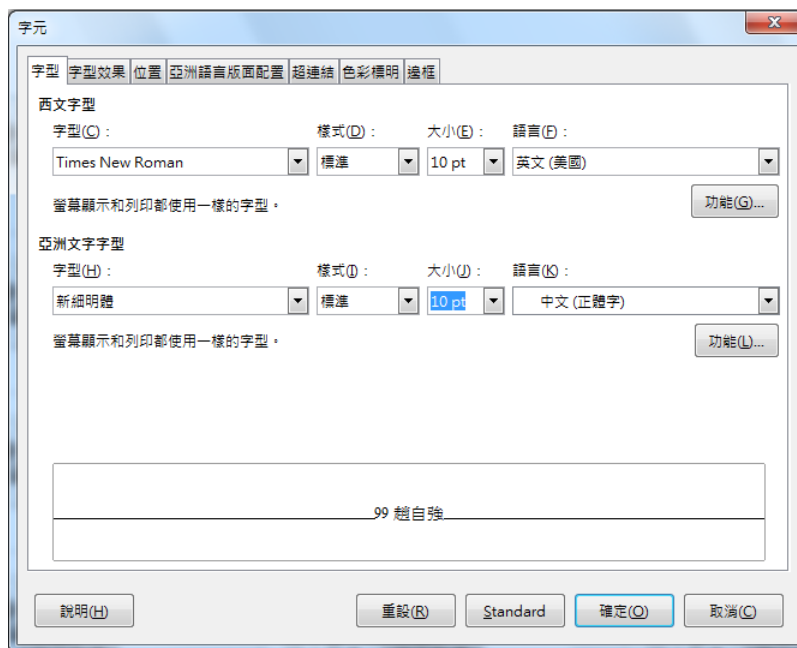
點選頁面，A4，左 3，右 3，上 1



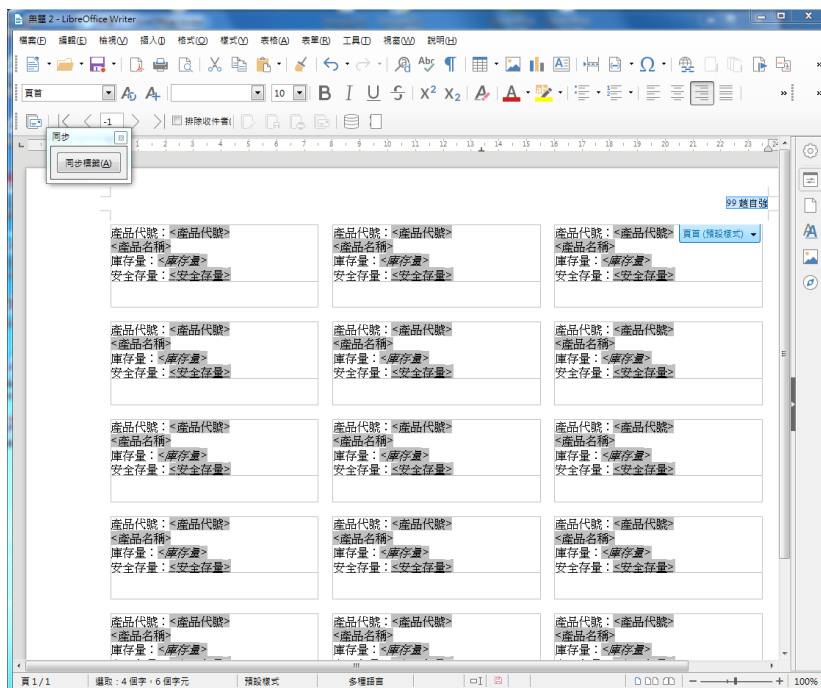
輸入 頁首 標籤，設定 向右靠齊



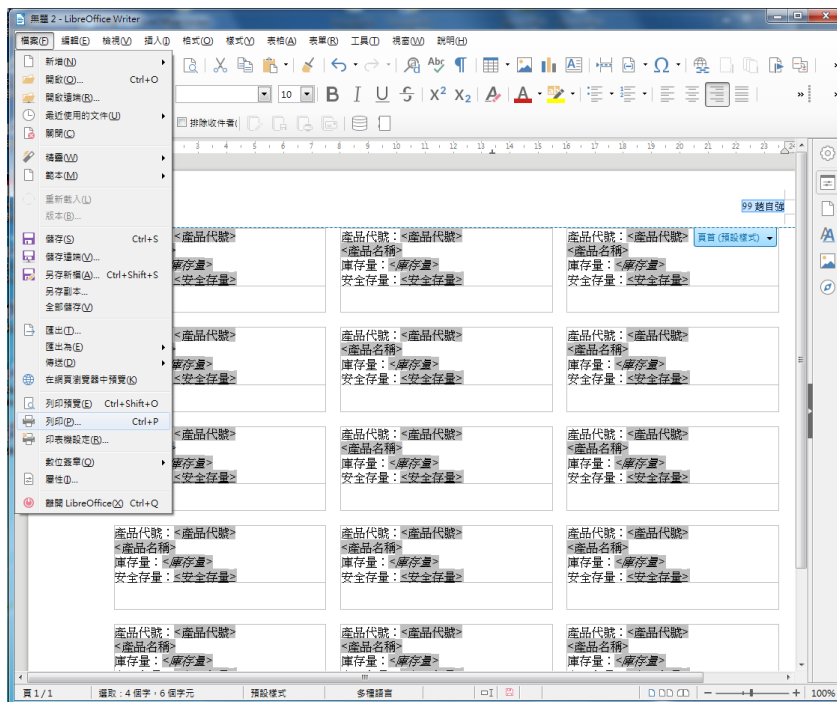
更改 中英文字型及字型點數



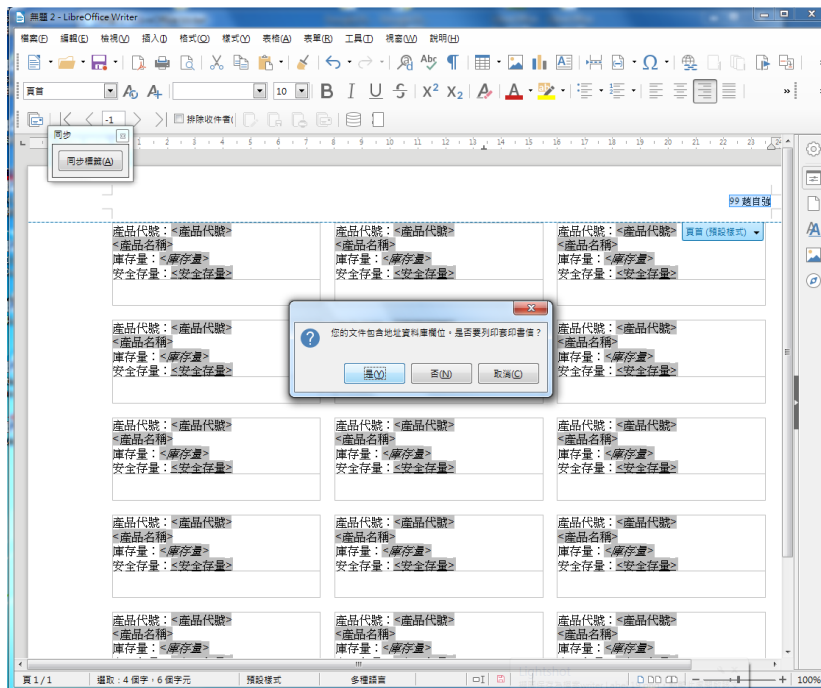
呈現結果如下



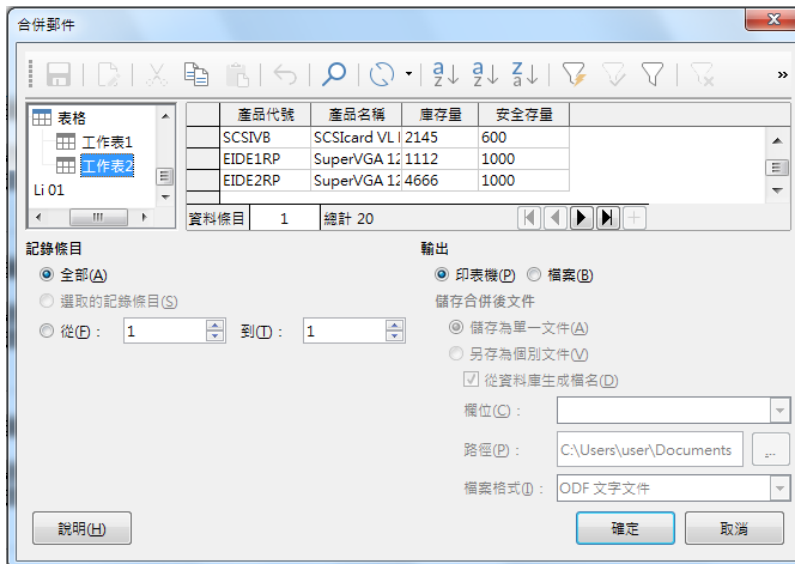
使用印表機輸出，檔案/列印



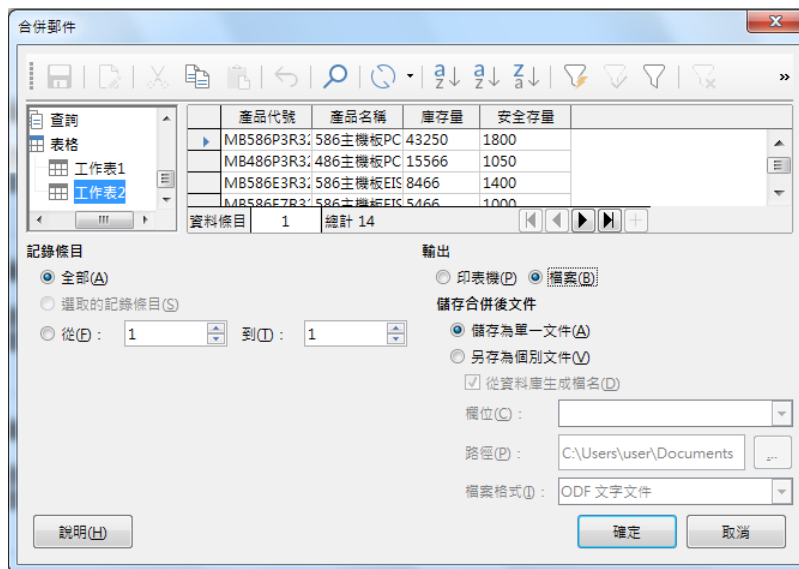
按 是



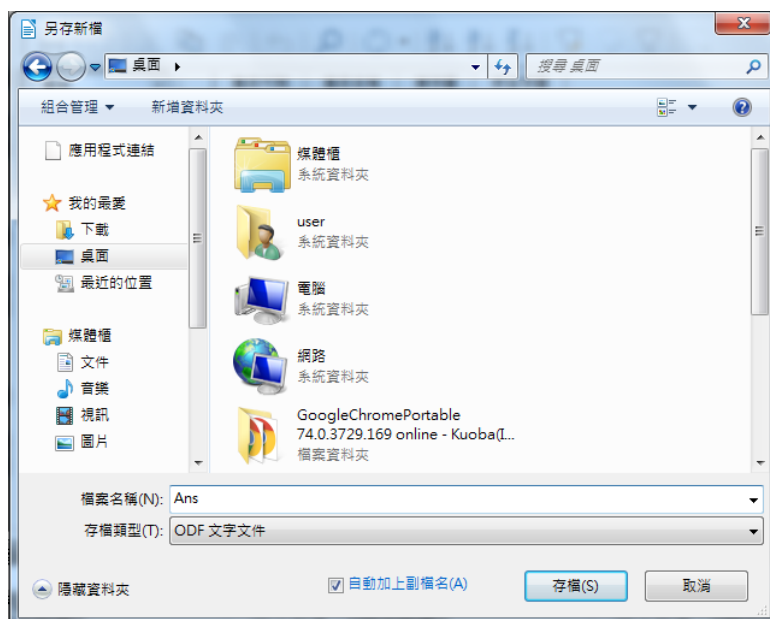
確認 資料庫 工作表 2



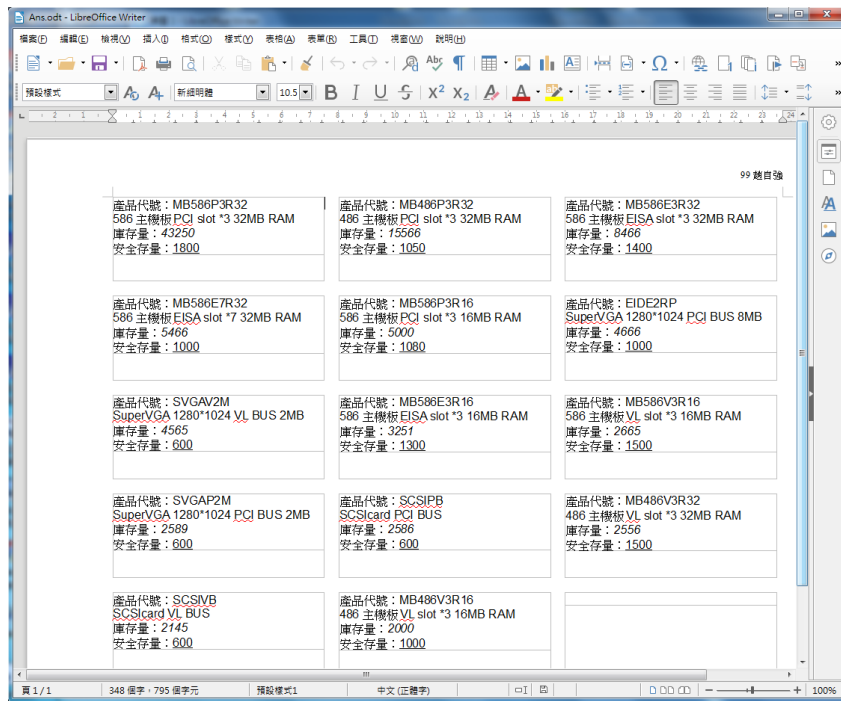
點選紀錄條目為 **全部**，輸出為 **檔案**，最後按 **確定** 鈕



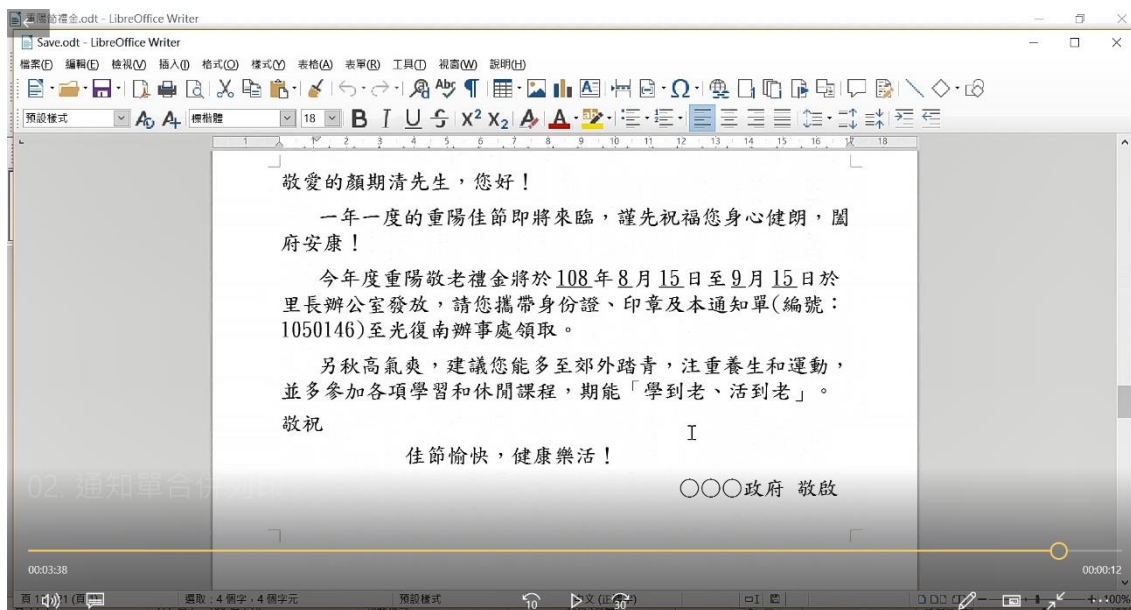
另存新檔



呈現完整結果

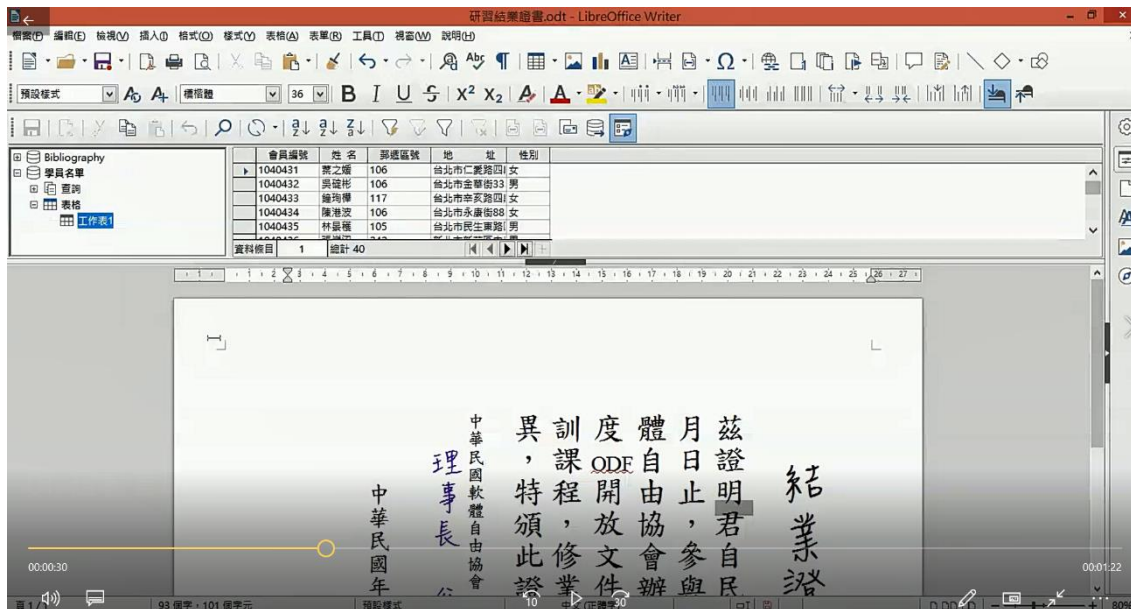


通知單製作



證書製作

證書套印



證書套用背景

